

۱- چنانچه قیمت شیر از ۱۰ واحد به ۵ واحد کاهش یابد، منحنی تقاضای شیر چه تغییری می کند؟

۱. به سمت راست انتقال می یابد.      ۲. به سمت چپ انتقال می یابد.  
۳. روی منحنی تقاضا به سمت راست حرکت می کنیم.      ۴. روی منحنی تقاضا به سمت چپ حرکت می کنیم.

۲- چنانچه تقاضا برای کالایی با کشش باشد، و قیمت کالا کاهش یابد، هزینه کل این کالا .....

۱. بالا می رود.      ۲. کاهش می یابد.  
۳. تغییری نمی کند.      ۴. نمی توان مشخص کرد.

۳- چنانچه تابع عرضه و تقاضای کالای  $X$  به صورت  $Q_x = 100 - 2P_x$  و  $Q_x = 2P_x$  باشد. قیمت و مقدار تعادلی برابر است با:

۱.  $P = 25$  ,  $Q = 25$       ۲.  $P = 50$  ,  $Q = 25$   
۳.  $P = 25$  ,  $Q = 50$       ۴.  $P = 50$  ,  $Q = 100$

۴- با توجه به تابع تقاضای کالا،  $P_x = 10 - 2Q_x$ ، به ازای  $Q_x = 2$  کشش قیمتی تقاضا برابر است با

۱. ۴ .۲      ۲. ۳ .۳      ۳. ۳ .۴  
۴. ۲

۵- با توجه به تابع تقاضای کالا،  $P_x = 10 - 2Q_x$  . به ازای  $Q_x = 2$  چه قیمتی کالا دارای کشش واحد است؟

۱. ۵      ۲. ۶      ۳. ۷      ۴. ۸

۶- کدامیک از گزینه های زیر بیانگر این مطلب است که عرضه کالا بی کشش است؟

۱. منحنی عرضه محور افقی را قطع کند.      ۲. منحنی عرضه محور عمودی را قطع کند.  
۳. منحنی عرضه از مبدا مختصات عبور کند.      ۴. منحنی عرضه عمود بر محور افقی باشد.

۷- چنانچه تابع عرضه و تقاضای کالای  $X$  به صورت  $Q_x = 100 - 2P_x$  ،  $Q_x = 2P_x$  باشد. و دولت قیمت سقفی معادل ۲۰ واحد تعیین کند.

۱. ۲۰ واحد اضافه عرضه ایجاد می شود.      ۲. ۲۰ واحد اضافه تقاضا ایجاد می شود.  
۳. ۲۰ واحد کمبود تقاضا ایجاد می شود.      ۴. تعادل در این قیمت ایجاد می شود.

۸- چنانچه منحنی تقاضا کاملاً بی کشش باشد، با اخذ مالیات بر واحد فروش، مالیات پرداختی بر عهده کدام گروه می باشد.

۱. قسمتی بر عهده تولید کننده و قسمتی بر عهده مصرف کننده است.

۲. تمامی بار مالیاتی بر عهده تولید کننده است.

۳. تمامی بار مالیاتی بر عهده مصرف کننده است.

[www.nashr-estekhdam.ir](http://www.nashr-estekhdam.ir)

۴. نمی توان مشخص کرد.

۹- در کدام یک از موارد زیر، درآمد کل کاهش می یابد؟

۱. قیمت افزایش یابد و تقاضا باکشش باشد.

۲. قیمت کاهش یابد و تقاضا کشش واحد داشته باشد.

۳. قیمت کاهش یابد و تقاضا با کشش باشد.

۴. قیمت افزایش یابد و عرضه باکشش باشد.

۱۰- چنانچه فردی تصمیم به خرید سیستم تهویه مطبوع داشته باشد، با توجه به اطلاعات زیر کدامیک را انتخاب می کند:

سیستم تهویه با قیمت ۴۰۰۰ واحد و هزینه بهره برداری سالانه ۹۰۰ واحد و سیستم تهویه دیگری با قیمت

۳۰۰۰ واحد و هزینه بهره برداری سالانه ۱۰۰۰ واحد (نرخ بهره ۱۰ درصد و عمر مفید ۲ سال)

۱. خرید تهویه با قیمت پایینتر و هزینه بهره برداری بیشتر

۲. خرید تهویه با قیمت بیشتر و هزینه بهره برداری کمتر

۳. هر دو سیستم تهویه خریدشان یکسان است.

۴. با توجه به داده ها نمی توان مشخص کرد.

۱۱- ارزش آینده ی ۱۰۰ واحد پولی، زمانی که نرخ بهره ۱۲ درصد باشد بعد از دو سال چقدر است؟

۱. ۱۲۵/۴۴      ۲. ۱۱۰      ۳. ۱۱۲      ۴. ۱۲۴

۱۲- مکان هندسی ترکیباتی از کالاها که سطح یکسانی از مطلوبیت را برای مصرف کننده عرضه می کند،..... می گویند.

۱. منحنی امکانات تولید

۲. منحنی تولید همسان

۳. منحنی بی تفاوتی

۴. خط بودجه

۱۳- کدامیک از گزینه های زیر از ویژگیهای منحنی بی تفاوتی نمی باشد؟

۱. تقعر نسبت به مبدا مختصات

۲. تحدب نسبت به مبدا مختصات

۳. یکدیگر را قطع نمی کند.

۴. شیب نزولی به سمت راست دارد.

۱۴- اگر مصرف کننده ای ۱۰۰ تومان بودجه برای خرید دو کالای  $X$  و  $Y$  تخصیص دهد، قیمت کالای  $X$  برابر با ۱ تومان و قیمت کالای  $Y$  برابر با ۲ تومان باشد. خط بودجه مصرف کننده کدامیک از توابع زیر است؟

$$1. Y = 50 - \frac{1}{2}X \quad 2. Y = 100 - \frac{1}{2}X \quad 3. Y = 100 + \frac{1}{2}X \quad 4. Y = 50 - 2X$$

۱۵- چنانچه  $5 = \frac{MU_x}{MU_y}$  و  $4 = \frac{P_x}{P_y}$  باشد، مصرف کننده جهت برقراری تعادل بایستی .....

۱. از  $X$  بیشتر و از  $Y$  کمتر خریداری کند.
۲. از  $X$  کمتر و از  $Y$  بیشتر خریداری کند.
۳.  $Y$  کمتر خریداری کند.
۴.  $X$  کمتر خریداری کند.

۱۶- اگر قیمت هر دو کالا کاهش یابد ولی نسبت قیمت دو کالا ثابت باقی بماند، شیب خط بودجه....

۱. افزایش می یابد.
۲. کاهش می یابد.
۳. تغییری پیدانمی کند.
۴. بستگی به درآمد فرد دارد.

۱۷- برای بدست آوردن منحنی درآمد - مصرف کدامیک از عوامل زیر ثابت می گیریم؟

۱. قیمت کالاها
۲. درآمد مصرف کننده
۳. سلیقه مصرف کننده
۴. الف و ج درست است.

۱۸- منحنی انگل از کدامیک از منحنی های زیر استخراج می شود؟

۱. قیمت - مصرف
۲. درآمد- مصرف
۳. تقاضا
۴. مسیر توسعه

۱۹- منحنی تقاضا از کدامیک از منحنی های زیر استخراج می شود؟

۱. قیمت- مصرف
۲. درآمد مصرف
۳. امکانات تولید
۴. بی تفاوتی

۲۰- اگر منحنی قیمت- مصرف شیب مثبت داشته باشد (کالای  $X$  روی محور افقی و قیمت  $X$  تغییر کند) کالای  $X$  یک کالای.....است.

۱. دارای کشش واحد
۲. کاملاً باکشش
۳. با کشش
۴. بی کشش

۲۱- کدام گزینه در مورد اثر جانشینی و اثر درآمدی ناشی از تغییر قیمت صحیح می باشد؟

۱. اثر جانشینی تغییر در مصرف کالا است، به طوریکه روی منحنی بی تفاوتی جدید قرار بگیرد.
۲. اثر درآمدی تغییر درآمد واقعی مصرف کننده است به طوریکه روی همان منحنی بی تفاوتی قرار بگیرد.
۳. اثر درآمدی تغییر درآمد واقعی مصرف کننده است به طوریکه روی منحنی بی تفاوتی جدید قرار بگیرد.
۴. اثر جانشینی تغییر در مصرف کالا است، به طوریکه روی همان منحنی بی تفاوتی قرار بگیرد.

۲۲- کدام گزینه بیانگر شاخص لاسپیرز است؟

$$L = \frac{\sum P_0 X_0}{\sum P_t X_t} \quad .4 \quad L = \frac{\sum P_t X_0}{\sum P_t X_t} \quad .3 \quad L = \frac{\sum P_t X_0}{\sum P_0 X_t} \quad .2 \quad L = \frac{\sum P_t X_0}{\sum P_0 X_0} \quad .1$$

## ۲۳- شیب خط بودجه در منحنی فراغت - کار نشان دهنده کدام گزینه است؟

۱. میزان درآمد
۲. هزینه واحد زمان فراغت
۳. هزینه فرصت پول
۴. نرخ دستمزد در هر واحد زمان

## ۲۴- تابع تولید،

۱. تابعی است که حداکثر مقدار محصولی که می تواند از هر مجموعه مشخصی از عوامل تولید با تکنولوژی موجود حاصل شود.
۲. تابعی است که حداقل مقدار محصولی که می تواند از هر مجموعه مشخصی از عوامل تولید با تکنولوژی موجود حاصل شود.
۳. تابعی است که حداکثر مقدار محصولی که می تواند از هر مجموعه مشخصی حاصل شود.
۴. تابعی است با مقدار محصولی که می تواند از هر مجموعه مشخصی از عوامل تولید با تکنولوژی موجود حاصل شود.

## ۲۵- در کدام یک از موارد زیر تولید کل در حال افزایش است؟

۱. وقتی تولید نهایی مثبت باشد.
۲. وقتی تولید متوسط مثبت باشد.
۳. وقتی تولید نهایی در حال افزایش باشد.
۴. وقتی تولید نهایی منفی باشد.

## ۲۶- اگر در تعادل، $MP_L = 4, MP_K = 2$ باشد، شیب خط هزینه یکسان برابر است با:

۱. ۴
۲. -۲
۳. -۶
۴.  $-\frac{1}{2}$

## ۲۷- برای محاسبه کشش جانشینی عوامل تولید، کدام یک از موارد زیر ثابت نگه داشته می شود؟

۱. قیمت نیروی کار
۲. قیمت سرمایه
۳. سطح محصول
۴. همه موارد

## ۲۸- کدام گزینه در مورد مسیر توسعه صحیح است.

۱. در طول آن محصول گسترش می یابد وقتی که قیمت عوامل ثابت بماند.
۲. نسبتهای عوامل تغییر می کند هنگامی که محصول یا هزینه تغییر می کند، به طوری که قیمت عوامل در تمام مراحل ثابت بماند.
۳. نرخ نهایی جانشینی فنی در طول آن ثابت می ماند، چون نسبت قیمت عوامل ثابت است.
۴. همه موارد صحیح است.

## ۲۹- هزینه متوسط ثابت با افزایش مقدار تولید.....

۱. افزایش می یابد.
۲. کاهش می یابد.
۳. ثابت می ماند.
۴. ابتدا افزایش و سپس کاهش می یابد.

۳۰- با افزایش مقدار تولید، فاصله کدامیک از منحنی های زیر ثابت می ماند؟

۴.  $MC, ATC$

۳.  $ATC, AVC$

۲.  $MC, AVC$

۱.  $TVC, TC$

۳۱- چنانچه منحنی هزینه متوسط کل در بلند مدت با افزایش محصول کاهش یابد، بنگاه ..... دارد.

۱. صرفه های مقیاس

۲. عدم صرفه های مقیاس

۳. هزینه متوسط کل ثابت

۴. هر سه مورد امکان پذیر است.

۳۲- اگر تابع تولید به صورت  $TR_L = 40L - 2L^2$  باشد. تابع تولید نهایی نیروی کار کدامیک از گزینه های زیر است.

۴.  $40L - 2L$

۳.  $4L - 4$

۲.  $4L$

۱.  $4L - 40$

۳۳- اگر تابع تولید به صورت  $TR_L = 40L - 2L^2$  باشد تابع تولید متوسط کدامیک از توابع زیر است.

۴.  $40L - 4$

۳.  $40L - 4L$

۲.  $2L$

۱.  $2L - 40$

۳۴- منحنی هم مقداری تولید،.....

۱. مکان هندسی ترکیبات عوامل تولید است که تولید نهایی یکسانی دارند.

۲. مکان هندسی ترکیبات عوامل تولید است که تولید متوسط یکسانی دارند.

۳. مکان هندسی ترکیبات عوامل تولید است که تولید کل یکسانی دارند.

۴. مکان هندسی ترکیبات عوامل تولید است که سود یکسانی دارند.

۳۵- با افزایش مقدار تولید فاصله کدامیک از منحنی های زیر کاهش می یابد؟

۴.  $MC, ATC$

۳.  $MC, AVC$

۲.  $AVC, ATC$

۱.  $TVC, TC$

۳۶- چنانچه نرخ نهایی جانشینی فنی دو برابر شود، نسبت سرمایه به نیروی کار از ۴ به ۶ افزایش خواهد یافت، کشش

جانشینی چقدر است؟ در این حالت عمل جانشینی عوامل تولید چگونه صورت می گیرد؟

۴.  $\frac{1}{2}$  مشکل

۳.  $\frac{1}{2}$  آسان

۲. ۲ آسان

۱. ۲ مشکل

۳۷- تغییر تکنولوژی به کدام نتیجه منجر می شود؟

۲. تغییر شیب منحنی های بی تفاوتی مصرف کننده

۱. تغییر شیب منحنی های هم مقداری تولید

۴. انتقال منحنی تقاضا

۳. انتقال منحنی مطلوبیت

## ۳۸- برقراری یک قیمت کف موثر (با فرض شیب منفی منحنی تقاضا و شیب مثبت برای تابع عرضه)

۱. به اضافه عرضه منجر می شود.
۲. درآمد بیشتری نصیب عرضه کننده می شود.
۳. مقدار تقاضا را کاهش می دهد.
۴. الف و ب صحیح است.

## ۳۹- در زمان اعمال قیمتهای سقف .....

۱. بازار رقابتی به وجود می آید.
۲. بازار تعادلی به وجود می آید.
۳. بازار سیاه به وجود می آید.
۴. بازار انحصاری به وجود می آید.

## ۴۰- برای محاسبه اضافه رفاه مصرف کننده کدام گزینه صحیح است؟

۱. فضای بین منحنی عرضه و قیمت
۲. فضای بین منحنی های تقاضا و عرضه
۳. فضای بین منحنی تقاضا و قیمت
۴. فضای بین منحنی تقاضا و خط بودجه

1	ج
2	الف
3	ج
4	د
5	الف
6	الف
7	ب
8	ج
9	الف
10	الف
11	الف
12	ج
13	الف
14	الف
15	الف
16	ج
17	د
18	ب
19	الف
20	د
21	د
22	الف
23	د
24	الف
25	الف
26	ب
27	ج
28	د
29	ب
30	الف
31	الف
32	الف
33	الف
34	ج
35	ب
36	د
37	الف
38	د
39	ج
40	ج

۱- منظور از کمیابی در اقتصاد چیست ؟

۱. محدودیت منابع در پاره ای شرایط

۲. کمیابی به معنای فقر است

۳. عدم دسترسی به منابع کافی برای ارضا خواسته ها

۴. تنها درپاره ای شرایط هر چیز را به هر اندازه که بخواهیم داریم

۲- با توجه به تقاضای کالای  $X : P_x = 10 - 2Q_x$  به ازای  $Q = 2$  کشش قیمتی کدام است :

۱. ۱.۵      ۲. ۳      ۳. ۴      ۴. ۶

۳- به ازای چه قیمتی از کالای  $X$  با تابع  $P_x = 10 - 2Q_x$  کشش قیمتی واحد است

۱. ۵      ۲. ۴      ۳. ۲      ۴. ۸

۴- به ازای چه مقادیری از  $Q_x$  و تابع  $P_x = 10 - 2Q_x$  کالای بی کشش است .

۱. ۲.۵      ۲. کمتر از ۲.۵

۳. بیشتر از ۲.۵ و کمتر از ۵      ۴. بیشتر از ۵

۵- اگر معادلات عرضه و تقاضای کالای  $X$  به صورت  $Q = 20 - 2P$  ,  $Q = 4 + 2P$  باشد . قیمت و مقدار تعادلی به ترتیب کدام است

۱. ۱۶ و ۲      ۲. ۱۰ و ۶      ۳. ۱۴ و ۵      ۴. ۱۲ و ۴

۶- هدف دولت از تعیین یک قیمت حداکثری یا سقفی برای کالای خاص به خاطر کدام دلیل است؟

۱. کاهش بیکاری      ۲. جلوگیری از بازار سیاه

۳. حمایت از مصرف کننده      ۴. حمایت از تولید کننده

۷- در چه شرایطی مصرف کنندگان تمام مالیات بر فروش کالای مورد نظر را می پردازند.

۱. منحنی تقاضا دارای کشش واحد باشد      ۲. منحنی تقاضا کاملاً بی کشش باشد

۳. منحنی عرضه کالا کاملاً بی کشش باشد      ۴. منحنی عرضه دارای کشش واحد باشد

۸- افزایش درآمد مالیاتی جمع آوری شده از سوی دولت بستگی به کدام گزینه دارد.

۱. کشش پذیری تقاضا      ۲. کشش پذیری عرضه      ۳. کشش درآمدی      ۴. کشش هزینه



۹- در کدام یک از موارد زیر بهینه سازی غیر مقید کاربرد دارد؟

۱. استخراج عرضه کار      ۲. استخراج تقاضای کالا      ۳. حداکثر کردن سود      ۴. افزایش تولید

۱۰- اگر با وجود محدودیت بودجه هر کدام از فعالیت های  $B$  و  $A$  در دسترس باشد و تمام بودجه بر روی فعالیت  $A$  صرف

شود و نا مساوی  $\frac{Mu_A}{P_A} > \frac{Mu_B}{P_B}$  برقرار باشد د آنگاه کدام گزینه صادق است

۱. افزایش بودجه هیچگونه تاثیری بر فعالیت  $B$  ندارد      ۲. بهینه سازی به راه حل غیر گوشه ای می انجامد  
۳. افزایش بودجه بر فعالیت  $A$  تاثیر ندارد      ۴. افزایش بودجه منجر به کاهش فعالیت  $B$  می شود

۱۱- ارزش آینده ۵۰ ریال پس از شش سال با نرخ بهره ۱۰٪ چقدر است ؟

۱. ۸۲.۶      ۲. ۹۷.۴      ۳. ۸۰.۵      ۴. ۸۸.۵

۱۲- واحد اندازه گیری کشش عرضه پر تقال کدام است؟

۱. کیلو/ریال      ۲. ریال      ۳. کیلو      ۴. واحد ندارد

۱۳- شرکتی ساختمانی را به ارزش یک میلیون ریال خریداری می کند و آن را سالیانه پنجاه هزار ریال اجاره می دهد اگر پس از ۳ سال ساختمان را همان یک میلیون بفروشد ارزش حال ساختمان کدام است. نرخ بهره یکساله بازار ۱۰ درصد است

۱. ۱۱۲۰۳۰۰      ۲. ۸۷۵۶۵۷      ۳. ۷۵۱۳۱۴      ۴. ۹۵۰۳۰۰

۱۴- مکان هندسی نقاط تعادلی مصرف کننده که، با ثبات درآمد پولی و قیمت سایر کالاها، مقادیر خریداری شده از کالایی را به قیمت آن مرتبط می سازد چه نام دارد ؟

۱. منحنی قیمت مصرف      ۲. منحنی درآمد مصرف      ۳. منحنی  $LM$       ۴. منحنی  $IS$

۱۵- در صورتی که منحنی های بی تفاوتی یک مصرف کننده نسبت به مبدأ مختصات مقرر باشد ، مصرف کننده :

۱. هر دو کالا را تقاضا می کند.      ۲. در نقطه حداقل مطلوبیت قرار دارد.  
۳. فقط یک کالا را تقاضا می کند.      ۴. هیچ کالایی را مصرف نمی کند .

۱۶- اگر منحنی درآمد مصرف موازی محور  $X$  ها باشد منحنی انگل برای کالای  $X$

۱. شیب منفی دارد      ۲. افقی است      ۳. شیب مثبت دارد      ۴. عمودی است

$$-۱۷ \quad \text{اگر} \quad \frac{MU_x}{MU_y} < \frac{P_x}{P_y} \quad \text{باشد مصرف کننده}$$

۱. مصرف کالای  $X$  را به  $Y$  ترجیح می دهد

۳. مصرف از  $X$  را نسبت به  $Y$  افزایش می دهد

۲. نسبت به مصرف  $X$  و  $Y$  بی تفاوت است

۴. مصرف از  $X$  را نسبت به  $Y$  کاهش می دهد

۱۸- کالایی که دارای ضریب کشش درآمدی مثبت و کالایی که ضریب کشش درآمدی آن منفی داشته باشد. به ترتیب عبارتست از :

۱. پست - ضروری

۲. عادی - پست

۳. پست - نرمال

۴. نرمال - لوکس

۱۹- اگر منحنی درآمد مصرف صعودی باشد

۱. هر دو کالا پست هستند

۲. کالای روی محور افقی پست و روی محور عمودی عادی است

۳. کالای روی محور افقی عادی و روی محور عمودی پست است

۴. هر دو کالا عادی هستند

۲۰- اگر قیمت کالای  $X$  با  $P_x$  و قیمت کالای  $Y$  را با  $P_y$  نمایش دهیم ، میل به جایگزینی کالای  $X$  برای  $Y$  کننده کدام است.

$$۱. \quad MRT = \frac{P_x}{P_y}$$

$$۲. \quad MRS = \frac{P_y}{P_x}$$

$$۳. \quad \frac{P_x}{x}$$

$$۴. \quad \frac{p_y}{y}$$

۲۱- کدام یک جزء ویژگیهای منحنی های بی تفاوتی است ؟

۱. منحنی های بی تفاوتی نسبت به مبدا مختصات مقعر کامل هستند.

۲. منحنی های بی تفاوتی دارای شیب مثبت و صعودی می باشند.

۳. منحنی های بی تفاوتی پیوسته هستند .

۴. منحنی های بی تفاوتی متقاطع هستند.

۲۲- کدام گزینه در مورد مسیر توسعه صادق است؟

۱. در طول آن میزان هزینه تولید و محصول تغییر می کند.

۲. همان منحنی هم مقداری تولید است.

۳. در طول آن قیمت و میزان محصول تغییر می کند.

۴. با استفاده از آن منحنی هزینه کوتاه مدت استخراج می شود.

۲۳- با توجه به معادله خط بودجه  $M = xp_X + yp_Y$  حد اکثر مقدار تقاضای  $X$  و  $Y$  کدام است؟

۱.  $Y = \frac{M}{P_y}, X = \frac{-M}{P_x}$       ۲.  $Y = \frac{M}{P_x}, X = \frac{M}{P_y}$       ۳.  $Y = \frac{M}{P_y}, X = \frac{M}{P_x}$       ۴.  $Y = \frac{M}{P_x}, X = \frac{-M}{P_y}$

۲۴- با توجه به جدول مقابل مقادیر عددی  $A, B$  کدام است ؟

محصول	هزینه ثابت	هزینه متوسط متغیر	هزینه کل	هزینه نهایی
۱۰	۵۰	۱۵	A	
۱۱		۲۰		B

۱.  $B = ۶۰, A = ۶۵$       ۲.  $B = ۸۰, A = ۱۸۰$       ۳.  $B = ۲۷۰, A = ۱۰۰$       ۴.  $B = ۷۰, A = ۲۰۰$

۲۵- با افزایش مقدار تولید فاصله کدام یک از منحنی های زیر کاهش می یابد .

۱.  $TVC, TC$       ۲.  $MC, AVC$       ۳.  $AVC, AC$       ۴.  $MC, AC$

۲۶- هنگامی که در تابع هزینه ، افزایش هزینه کمتر از افزایش تولید باشد ، در این صورت تولید دارای چه بازدهی می باشد .

۱. کاهنده نسبت به مقیاس      ۲. فزاینده نسبت به مقیاس

۳. نزولی و محدب      ۴. نسبتاً صعودی

۲۷- اگر تولید کننده ای ۳ واحد نیروی کار را جایگزین یک واحد سرمایه کند و تولیدش ثابت بماند چه نتیجه ای می توان گرفت ؟

۱.  $MRTS$  بنگاه برابر با صفر است      ۲. مطلوبیت نهایی بنگاه برابر با ۳ است

۳.  $MRTS$  بنگاه برابر با  $\frac{1}{3}$       ۴. نرخ نهایی تبدیل بنگاه برابر با ۳ است

۲۸- اگر تابع تولید بنگاهی به صورت  $Q = 20L^{\frac{1}{2}}K^{\frac{1}{2}}$  باشد،  $MRTS$  بنگاه برابر است با

۱.  $۲۰L/K$       ۲.  $\frac{K}{L}$       ۳.  $\frac{1}{2}$       ۴. ۱

۲۹- با توجه به جدول زیر مقادیر  $B, A$  کدام است ؟

L	TP	AP	MP
۱	۱۰	۰۱	-
۲	A	۶	
۳	B		۳

۱.  $B = ۱۵, A = ۱۲$       ۲.  $B = ۲۷, A = ۳$       ۳.  $B = ۹, A = ۴$       ۴.  $B = ۱۲, A = ۱۲$

۳۰- شاخص قیمتی لاسپیرز برای اطلاعات جدول زیر کدام است

کالا	مقدار	مقدار	قیمت	قیمت
	۱۳۷۵	۱۳۸۶	۱۳۷۵	۱۳۸۶
A	۴۰	۵۰	۵/۰	۸/۰
B	۶۰	۴۵	۲/۱	۶/۱
C	۲	۴	۲۵	۴۵
D	۱	۳	۱۸	۳۸

۱.  $۲/۰۶$       ۲.  $۱/۳۶$       ۳.  $۱/۸$       ۴.  $۲/۲$

۳۱- اگر یک تولید کننده نتواند مقدار یک یا چند عامل تولید را بدون افزایش در مقادیر سایر عوامل تولید کاهش دهد در حالی که همان سطح تولید را حفظ نماید، آن ترکیب چه نوع کارایی تلقی می شود.

۱. کارایی تولید      ۲. کارایی اقتصادی      ۳. کارایی فنی      ۴. کارایی عمومی

### ۳۲- قانون نزولی بودن بازده نهایی کدام است :

۱. بازدهی های نزولی غالباً در استفاده های غیر اقتصادی بیان می گردد
۲. بازدهی های نزولی در مرحله سوم تولید اتفاق می افتد
۳. با افزایش تعداد عوامل تولید، تولید کل کاهش می یابد
۴. با افزایش تعداد واحدهای عامل متغیر و با ثابت بودن سایر عوامل، تولید نهایی کاهش می یابد

### ۳۳- با توجه به تابع تولید $Q = 50 - 5LK$ شرایط بازدهی نسبت به مقیاس کدام است

۱. ثابت است
۲. صعودی است
۳. نزولی است
۴. مشخص نیست

### ۳۴- اگر منحنی هزینه متوسط بلند مدت $AC = Q^2 - 8Q + 57$ باشد، به ازای تولید ۱۰ واحد هزینه نهایی بلند مدت کدام است

۱. ۲۰۰
۲. ۱۹۷
۳. ۷۷
۴. ۵۷

### ۳۵- کدام یک از منحنی های زیر همواره صعودی است؟

۱.  $TVC, TC$
۲.  $MC, ATC$
۳.  $AFC, AVC$
۴.  $AVC, ATC$

### ۳۶- کدام عبارت در مورد روابط بین منحنی های بلند مدت و کوتاه مدت صحیح است.

۱. منحنی  $SRMC$  در هیچ نقطه ای با  $LRMC$  مشترک نیست
۲. فقط یک کارخانه کوتاه مدت است که نقطه حداقل  $SRAC$  آن بر نقطه حداقل  $LRAC$  منطبق می شود
۳. در هر سطحی که  $SRAC$  بر  $LRAC$  مماس می باشد،  $SRAC$  مربوطه کمتر از  $LRMC$  است
۴. هنگامیکه منحنی  $SRAC$  در نقطه حداکثر خود است  $LRMC$  آن را قطع می کند

### ۳۷- اثر نظارت بر نرخ بازدهی (اثر اورچ جانسون) در خصوص تعیین قیمت چه تاثیری بر تولید دارد.

۱. نهادهای نظارتی با استفاده از قدرت قانونی خود تنها یک نرخ بازدهی متعارف خدمات را تعیین می کنند و موجب می شود که بنگاه به طور غیر کارا تولید کند
۲. نهادهای نظارتی با استفاده از قدرت قانونی خود در تعیین نرخ بازدهی باعث می شود که بنگاه به طور کارا تولید کند
۳. نهادهای نظارتی قیمت را چنان تعیین می کنند که نرخ بازدهی سرمایه بیشتر از بازدهی نیروی کار باشد
۴. نهادهای نظارتی قیمت را چنان تعیین می کند که نرخ بازدهی نیروی کار بیشتر از بازدهی سرمایه باشد

۳۸- با فرض اینکه دو عامل تولید، کار (  $L$  ) و سرمایه (  $K$  ) باشند، ضریب کشش جانشینی  $\delta$  عوامل تولید چگونه خواهد بود .

۲. از مجموع کشش های تولیدی عوامل تولید

$$1. \quad \delta = \frac{\Delta(L/K)}{\Delta MRS} \cdot \frac{\frac{L}{K}}{MRS}$$

$$4. \quad \delta = \frac{\Delta(MRS)}{(MRS)} \cdot \frac{\Delta(K/L)}{(\frac{K}{L})}$$

$$3. \quad \delta = \frac{\Delta(K/L)}{\Delta(MRS)} \cdot \frac{(MRS)}{(\frac{K}{L})}$$

۳۹- تغییر تکنولوژی منجر به کدام نتیجه زیر می شود :

۲. تغییر شیب منحنی های بی تفاوتی مصرف کننده

۱. تغییر شیب منحنی های هم مقداری تولید

۴. انتقال به سمت بالا منحنی هزینه کل

۳. انتقال به سمت پایین منحنی تولید کل

۴۰- کدام یک از عبارات زیر صحیح است

۲. کالای گیفن یک کالای پست است

۱. کالای پست یک کالای گیفن است

۴. اثر جانشینی کالاهای پست مثبت است

۳. کالای پست و کالای گیفن ارتباطی باهم ندارند

1	ج
2	الف
3	الف
4	ج
5	د
6	ج
7	ب
8	الف
9	ج
10	الف
11	د
12	د
13	ب
14	الف
15	ج
16	ب
17	د
18	ب
19	د
20	ب
21	ج
22	الف
23	ج
24	د
25	ج
26	ب
27	ج
28	ب
29	الف
30	الف
31	ج
32	د
33	ب
34	ب
35	الف
36	ب
37	الف
38	ج
39	الف
40	ب

۱- دو برابر شدن قیمت کالایی باعث شده است عرضه آن کالا از ۱۰ واحد به ۴۰ واحد افزایش پیدا کند. در این حالت کشش عرضه چقدر است؟

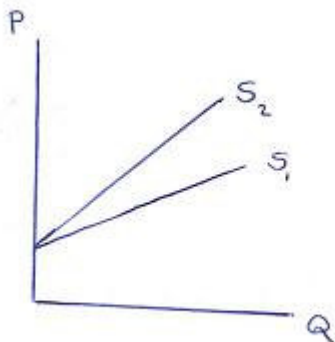
۰/۵ . ۴

۰/۶۶ . ۳

۲/۵ . ۲

۰/۲۵ . ۱

۲- با توجه به شکل زیر که نشاندهنده دو نمودار عرضه است، و  $E_{S1}$  کشش قیمتی منحنی عرضه  $S_1$  و  $E_{S2}$  کشش قیمتی منحنی عرضه  $S_2$  می باشد، کدام گزینه صحیح می باشد؟



$E_{S1} < 1, E_{S2} > 1$  . ۴

$E_{S1} > 1, E_{S2} > 1$  . ۳

$E_{S1} < 1, E_{S2} < 1$  . ۲

$E_{S1} > 1, E_{S2} < 1$  . ۱

۳- اگر تابع تقاضا به صورت  $Q = 10 - 0.5P$  و تابع عرضه به صورت  $Q = -5 + 2P$  باشد، و دولت بر هر واحد فروش ۵ واحد مالیات وضع کند، قیمت و مقدار تعادلی چقدر است؟

$Q = 7$  و  $P = 6$  . ۴

$Q = 9$  و  $P = 2$  . ۳

$Q = 3$  و  $P = 4$  . ۲

$Q = 7/5$  و  $P = 5$  . ۱

۴- قدر مطلق شیب منحنی هم مقداری تولید چه نام دارد؟

۰.۲ نرخ نهایی تبدیل

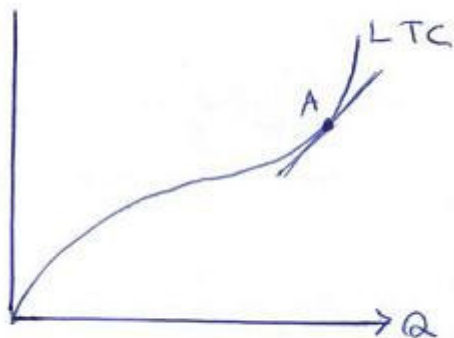
۰.۱ نرخ نهایی جانشینی

۰.۴ نرخ بازدهی نزولی

۰.۳ نرخ نهایی جانشینی فنی



۵- با توجه به نمودار مشخص کنید در نقطه A، کدام گزینه برقرار است؟



۴.  $LTC > LAC$

۳.  $LMC > LAC$

۲.  $LMC < LAC$

۱.  $LMC = LAC$

۶- فاصله عمودی بین دو منحنی  $AVC$  و  $ATC$  کدام است؟

۴.  $MC$

۳.  $TFC$

۲.  $AFC$

۱.  $AC$

۷- فرض کنید تابع مطلوبیت آقای احمدی به صورت  $U = 10X + 21Y$  باشد. اگر قیمت هر واحد  $X$  برابر ۵ تومان و قیمت هر واحد  $Y$  برابر ۷ تومان باشد، آقای احمدی باید:

۲. مصرف  $Y$  را افزایش دهد.

۱. مصرف  $X$  را افزایش دهد.

۴. مصرف  $Y$  را قطع نماید.

۳. مصرف  $X$  را قطع نماید.

۸- منحنی درآمد - مصرف چگونه بدست می آید؟

۱. وصل نقاط تعادلی مصرف کننده وقتی درآمد تغییر می کند.

۲. وصل نقاط تعادلی تولید کننده وقتی هزینه تغییر می کند.

۳. وصل نقاط تعادلی تولید کننده وقتی قیمت کالاها تغییر می کند.

۴. وصل نقاط تعادلی مصرف کننده وقتی قیمت کالاها تغییر می کند.

۹- کدام گزینه در مورد پست یا عادی بودن کالاها صحیح است؟

۱. پست یا عادی بودن کالاها بستگی به نسبت قیمتها دارد.

۲. شیب منحنی انگل برای کالای پست همیشه منفی است.

۳. کشش درآمدی برای کالای پست در تمامی سطوح درآمدی منفی است.

۴. کشش درآمدی برای کالاها در نسبت قیمتهای مختلف ثابت است.

## ۱۰- منحنی قیمت مصرف چگونه بدست می آید؟

۱. از وصل نقاط تعادلی  $X$  و  $Y$  که در آن درآمد پولی و قیمت کالا تغییر می کند.
۲. از وصل نقاط تعادلی  $X$  و  $Y$  که در آن درآمد پولی ثابت و قیمت کالا تغییر می کند.
۳. از وصل نقاط تعادلی  $X$  و  $Y$  که در آن درآمد پولی تغییر می کند و قیمت کالا ثابت است.
۴. از وصل نقاط تعادلی  $X$  و  $Y$  که در آن درآمد پولی و قیمت کالا ثابت فرض شده است.

## ۱۱- کدام گزینه در مورد اثر جانشینی و اثر درآمدی ناشی از تغییر قیمت صحیح می باشد؟

۱. اثر جانشینی تغییر در مصرف کالا است به طوریکه روی منحنی بی تفاوتی جدید قرار بگیرد.
۲. اثر درآمدی تغییر در درآمد واقعی مصرف کننده است به طوریکه روی همان منحنی بی تفاوتی قرار بگیرد.
۳. اثر جانشینی تغییر در مصرف کالا است به طوریکه روی همان منحنی بی تفاوتی قرار بگیرد.
۴. اثر درآمدی تغییر در درآمد واقعی مصرف کننده است به طوریکه روی منحنی بی تفاوتی جدید قرار بگیرد.

## ۱۲- کالای پست کالایی است که:

۱. اثر جانشینی ناشی از تغییر قیمت مثبت است.
۲. اثر جانشینی ناشی از تغییر قیمت صفر است.
۳. اثر درآمدی ناشی از تغییر قیمت مثبت است.
۴. اثر درآمدی ناشی از تغییر قیمت صفر است.

## ۱۳- اگر $U = 10xy$ تابع مطلوبیت مصرف کننده $A$ باشد. درآمد او ۱۰۰ تومان، قیمت کالای $X$ یک تومان و قیمت کالای $Y$ دو تومان باشد، چه مقدار $X$ و $Y$ باید مصرف شود که مطلوبیت فرد $A$ حداکثر شود؟

۱.  $X = 25$  و  $Y = 40$
۲.  $X = 30$  و  $Y = 50$
۳.  $X = 40$  و  $Y = 50$
۴.  $X = 50$  و  $Y = 25$

## ۱۴- اگر شیب منحنی بی تفاوتی از شیب خط بودجه بیشتر باشد و دو کالا کاملاً جانشین یکدیگر باشند،

۱. مصرف کننده فقط کالای  $X$  مصرف می کند.
۲. مصرف کننده فقط کالای  $Y$  مصرف می کند.
۳. مصرف کننده کالای  $X$  بیشتری مصرف می کند.
۴. مصرف کننده کالای  $Y$  بیشتری مصرف می کند.

## ۱۵- فرض کنید دو چیز در زندگی برای شخص دارای مطلوبیت باشد. استراحت ( $L$ ) و مصرف کالاها ( $X$ ) و تابع مطلوبیت این شخص به صورت $U = L^{\frac{2}{3}} X^{\frac{1}{3}}$ باشد. قیمت هر واحد کالا ۹۰ تومان و دستمزد فرد ۱۲۰ تومان در هر ساعت است. در این صورت شخص مورد نظر چند ساعت در طول شبانه روز کار می کند؟

۱. ۱۰
۲. ۱۶
۳. ۸
۴. ۱۲

۱۶- اگر دو کالا کاملاً جانشین هم باشند، و شیب خط بودجه از شیب منحنیهای بی تفاوتی بیشتر باشد، منحنی درآمد مصرف چه شکلی دارد؟

- ۱. صعودی است.
- ۲. نزولی است.
- ۳. بر محور  $X$  ها منطبق است.
- ۴. بر محور  $Y$  ها منطبق است.

۱۷- اگر تابع مطلوبیت به صورت  $U = 10XY$  و  $P_Y$  برابر ۲ و درآمد فرد ۱۰۰ تومان باشد، کدام گزینه نشاندهنده منحنی تقاضای  $X$  است؟

- ۱.  $X = 50P_X$
- ۲.  $X = 25P_X$
- ۳.  $X = \frac{50}{P_X}$
- ۴.  $X = \frac{25}{P_X}$

۱۸- اگر درآمد افزایش یابد، کدامیک از موارد زیر حتماً افزایش می یابد؟

- ۱. مصرف کالای الف
- ۲. مصرف کالای ب
- ۳. مطلوبیت کل
- ۴. مطلوبیت نهایی کالای الف

۱۹- شرط لازم و کافی برای اینکه منحنی تقاضای مربوط به کالایی دارای شیب مثبت باشد این است که:

- ۱. کالا پست باشد.
- ۲. اثر جانشینی بزرگتر از اثر درآمدی باشد.
- ۳. اثر درآمدی بزرگتر از اثر جانشینی باشد.
- ۴. کالا پست باشد و اثر درآمدی بزرگتر از اثر جانشینی باشد.

۲۰- کدامیک از گزینه های زیر صحیح است؟

- ۱. اگر تولید متوسط در حال افزایش باشد، تولید نهایی نیز حتماً در حال افزایش است.
- ۲. اگر تولید کل در حال افزایش باشد، تولید نهایی و تولید متوسط نیز حتماً در حال افزایش هستند.
- ۳. اگر تولید متوسط در ماکسیمم باشد، تولید نهایی و تولید کل در حال کاهش هستند.
- ۴. اگر تولید کل در حال کاهش باشد، تولید نهایی و تولید متوسط نیز در حال کاهش هستند.

۲۱- اگر تابع تولید به صورت  $Q = 10LK$  باشد،  $MRTS_{L,K}$  چقدر است؟

- ۱.  $\frac{2K}{L}$
- ۲.  $\frac{2L}{K}$
- ۳.  $\frac{K}{L}$
- ۴.  $\frac{L}{K}$

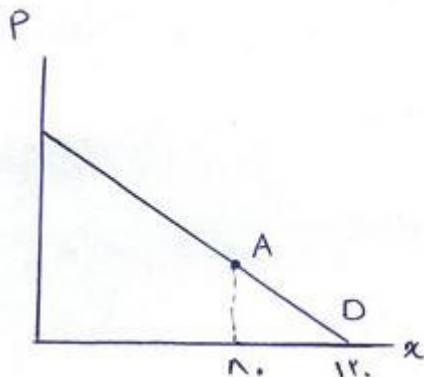
۲۲- «زمانی که قیمت کالا افزایش پیدا می کند، مصرف کنندگان مقدار کمتری از آن کالا را خریداری می کنند.» به این معنا است که:

۱. تقاضا کاهش پیدا کرده است.
۲. جدول تقاضا منتقل شده است.
۳. منحنی تقاضا به سمت چپ جابجا شده است.
۴. مقدار تقاضا کاهش پیدا کرده است.

۲۳- اگر تولید کننده کالایی که تقاضای آن با کشش است، تمایل به افزایش درآمد داشته باشد، شما به عنوان یک اقتصاد دان چه توصیه ای به او خواهید کرد؟

۱. قیمت کالای تولیدی خود را کاهش دهد.
۲. قیمت کالای تولیدی خود را افزایش دهد.
۳. قیمت کالای تولیدی خود را تغییری ندهد.
۴. با توجه به شرایط متفاوت بازار هر سه گزینه میتواند صحیح باشد.

۲۴- با توجه به نمودار کشش تقاضا در نقطه A چقدر است؟



۲ . ۴

۰/۵ . ۳

۰/۲۵ . ۲

۴ . ۱

۲۵- در رسم منحنی عرضه کدام عامل ثابت فرض نمی شود؟

۱. تکنولوژی تولید کالا
۲. قیمت کالا
۳. قیمت عوامل تولید
۴. انتظارات تولید کننده کالا

۱. وقتی ورود به شغلی در دستمزدهای خیلی بالا صورت بگیرد، عرضه باکشش تر است.
۲. وقتی منابع مورد نیاز برای تولید کالا به آسانی قابل تهیه باشند، عرضه بی کشش تر است.
۳. وقتی با کاهش قیمت منابع با شدت زیادی از تولید کالا خارج شوند، عرضه بی کشش تر است.
۴. وقتی عرضه کنندگان زمان بیشتری جهت تطبیق با افزایش قیمت داشته باشند، عرضه با کشش تر است.

۲۷- فرض کنید بر بازار کالایی مالیات وضع شود وهمزمان برای مصرف بیشتر این کالا تبلیغات بیشتری صورت بگیرد. تأثیر این اتفاقات بر قیمت و مقدار تعادلی چیست؟

۱. قیمت و مقدار تعادلی را افزایش می دهد.
۲. قیمت تعادلی را افزایش و مقدار تعادلی را کاهش می دهد.
۳. قیمت تعادلی را افزایش می دهد ولی اثر آن بر مقدار تعادلی مشخص نیست.
۴. قیمت تعادلی را کاهش و مقدار تعادلی را افزایش می دهد.

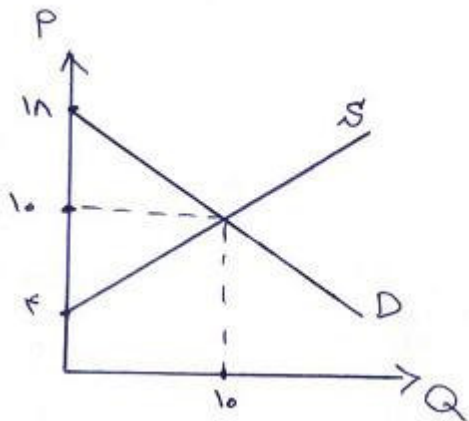
۲۸- منظور از قیمت سقف در بازار چیست و نتیجه آن چه خواهد بود؟

۱. حداکثر قیمت - ایجاد مازاد در بازار آن محصول
۲. حداکثر قیمت - ایجاد کمبود در بازار آن محصول
۳. حداقل قیمت - ایجاد کمبود در بازار آن محصول
۴. حداقل قیمت - ایجاد مازاد در بازار آن محصول

۲۹- در صورت برقراری مالیات بر واحد، چه موقع مصرف کنندگان هیچ سهمی از مالیات را پرداخت نمی کنند؟

۱. زمانی که کشش تقاضا از کشش عرضه کمتر باشد.
۲. زمانی که کشش عرضه و کشش تقاضا برابر باشد.
۳. زمانی که کشش تقاضا بینهایت باشد.
۴. زمانی که کشش تقاضا صفر باشد.

۳۰- در نمودار زیر اضافه رفاه تولید کننده و اضافه رفاه مصرف کننده به ترتیب چقدر است؟



۴۰ - ۳۰ . ۴

۴۰ - ۵۰ . ۳

۵۰ - ۳۰ . ۲

۵۰ - ۴۰ . ۱

۳۱- کدام گزینه از ویژگیهای منحنیهای بی تفاوتی نمی باشد؟

۱. هر نقطه در فضای کالا تنها بر روی یک منحنی بی تفاوتی قرار دارد.

۲. منحنیهای بی تفاوتی دارای شیب منفی هستند.

۳. منحنیهای بی تفاوتی نسبت به مبدأ مختصات مقعر هستند.

۴. منحنیهای بی تفاوتی نمی توانند همدیگر را قطع کنند.

۳۲- فرض کنید خط بودجه مصرف کننده ای به صورت  $Y = 100 - \frac{2}{3}X$  می باشد. در صورتی که قیمت کالای Y دو برابر شود،

خط بودجه چگونه تغییر می کند؟

$Y = 100 - \frac{1}{6}X$  . ۴

$Y = 100 - \frac{1}{3}X$  . ۳

$Y = 50 - \frac{1}{3}X$  . ۲

$Y = 50 - \frac{2}{3}X$  . ۱

۳۳- اگر  $\frac{MU_x}{MU_y} < \frac{P_x}{P_y}$  باشد، مصرف کننده باید...

۱. مصرف X را افزایش دهد.

۲. مصرف Y را افزایش دهد.

۳. مصرف X را قطع کند.

۴. مصرف Y را قطع کند.

۳۴- در منحنی تقاضای چای، اگر قیمت قند افزایش پیدا کند،

۱. حرکت بر روی منحنی تقاضا به سمت بالا صورت می گیرد.
۲. حرکت بر روی منحنی تقاضا به سمت پایین صورت می گیرد.
۳. منحنی تقاضا به سمت راست جابجا می شود.
۴. منحنی تقاضا به سمت چپ جابجا می شود.

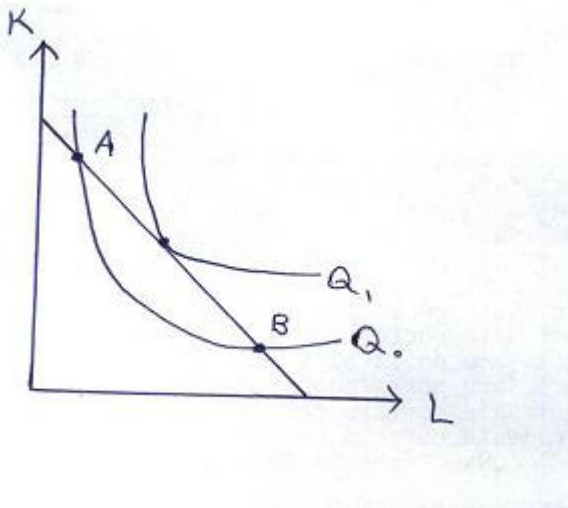
۳۵- هنگامی که مطلوبیت کل در حال کاهش است، مطلوبیت نهایی در چه وضعیتی است؟

۱. مثبت است.
۲. منفی است.
۳. صفر است.
۴. برابر واحد است.

۳۶- چه موقع منحنی های هم مقداری تولید شیب مثبت پیدا می کنند؟

۱. اگر تولید نهایی یکی از عوامل تولید منفی باشد.
۲. اگر تولید نهایی یکی از عوامل تولید مثبت باشد.
۳. اگر تولید متوسط یکی از عوامل تولید منفی باشد.
۴. اگر تولید متوسط یکی از عوامل تولید مثبت باشد.

۳۷- با توجه به نمودار در نقطه A کدام گزینه صحیح است؟



۱.  $\frac{MP_L}{MP_K} < \frac{P_L}{P_K}$  می باشد و باید K افزایش و L کاهش پیدا کند تا به تعادل برسیم.

۲.  $\frac{MP_L}{MP_K} < \frac{P_L}{P_K}$  می باشد و باید L افزایش و K کاهش پیدا کند تا به تعادل برسیم.

۳.  $\frac{MP_L}{MP_K} > \frac{P_L}{P_K}$  می باشد و باید L افزایش و K کاهش پیدا کند تا به تعادل برسیم.

۴.  $\frac{MP_L}{MP_K} > \frac{P_L}{P_K}$  می باشد و باید K افزایش و L کاهش پیدا کند تا به تعادل برسیم.

۳۸- اگر تابع تولید به صورت  $Q = 10LK$ ،  $P_L = 1$ ،  $P_K = 2$  و  $TC = 100$  باشد، تولید کننده چه مقدار L و K استخدام کند تا از پولی که هزینه می کند، حداکثر محصول را به دست آورد.

۱.  $L = 25$  و  $K = 50$       ۲.  $L = 50$  و  $K = 25$       ۳.  $L = 40$  و  $K = 30$       ۴.  $L = 30$  و  $K = 40$

۳۹- در سوال قبل حداکثر محصول تولید شده چقدر است؟

۱. ۱۵۰۰      ۲. ۱۳۵۰      ۳. ۱۴۰۰      ۴. ۱۲۵۰

۴۰- مکان هندسی نقاط تعادلی تولید کننده که با تغییر در TC بوجود می آیند، چه نام دارد؟

۱. قیمت - مصرف      ۲. درآمد - مصرف      ۳. مسیر توسعه      ۴. نرخ نهایی جانشینی



۴۱- اگر ضریب کشش جانشینی عامل تولیدی بزرگتر از یک باشد، با افزایش قیمت نسبی یک عامل تولید سهم نسبی عوامل تولید چه تغییری می کند؟

۱. سهم نسبی عامل تولید ارزان تر کاهش و سهم نسبی عامل تولید گران تر افزایش پیدا می کند.
۲. سهم نسبی عامل تولید گران تر کاهش و سهم نسبی عامل تولید ارزان تر افزایش پیدا می کند.
۳. سهم نسبی عامل تولید ارزان تر کاهش و سهم نسبی عامل تولید گران تر کاهش پیدا می کند.
۴. سهم نسبی عامل تولید ارزان تر افزایش و سهم نسبی عامل تولید گران تر افزایش پیدا می کند.

۴۲- اگر عامل تولید مورد استفاده برای تولید کالا، پست باشد،

۱. اثر جانشینی مثبت و اثر تولیدی منفی خواهد بود.
۲. اثر جانشینی مثبت و اثر تولیدی مثبت خواهد بود.
۳. اثر جانشینی منفی و اثر تولیدی منفی خواهد بود.
۴. اثر جانشینی منفی و اثر تولیدی مثبت خواهد بود.

۴۳- کوتاه مدت زمانی است که:

۱. حداکثر یک عامل تولید متغیر وجود داشته باشد.
۲. حداقل یک عامل تولید متغیر وجود داشته باشد.
۳. حداقل یک عامل تولید ثابت وجود داشته باشد.
۴. همه عوامل تولید متغیر باشند.

۴۴- کدام گزینه صحیح است؟

۱. اگر  $AVC$  در حال افزایش باشد، حتماً  $ATC$  نیز در حال افزایش می باشد.
۲. اگر  $MC$  در حال صعود باشد، حتماً  $AVC$  نیز در حال افزایش می باشد.
۳. اگر  $MC$  در همه سطوح تولید ثابت باشد،  $ATC$  نیز در تمامی سطوح تولید ثابت است.
۴. اگر  $MC$  در همه سطوح تولید ثابت باشد،  $AVC$  نیز در تمامی سطوح تولید ثابت است.

۴۵- اگر تابع هزینه نهایی به صورت  $MC = 10 - 4Q + Q^2$  باشد، حداقل  $AVC$  به ازاء چه مقدار از  $Q$  برقرار می شود؟

۱. ۴
۲. ۳
۳. ۵
۴. ۶

۴۶- در طول مسیر توسعه:

۱. مصرف کننده در تعادل است.
۲. تولید کننده در تعادل است.
۳. هزینه های تولید کننده در تعادل است.
۴. درآمد مصرف کننده در تعادل است.

۴۷- اگر افراد صرف نظر از تغییر قیمت کالا، هر ماه ۲۰۰۰ تومان صرف خرید کالا کنند، کدام گزینه در مورد کشش قیمتی تقاضای کالا صحیح می باشد؟

۱. کشش تقاضا از یک بزرگتر است.

۲. کشش تقاضا از یک کوچکتر است.

۳. کشش تقاضا برابر واحد می باشد.

۴. کشش تقاضا صفر می باشد.

۴۸- فرض کنید رابطه بین مصرف و درآمد به صورت  $Q = 10 + 2I$  باشد، کشش درآمدی به ازاء درآمد ۲ واحد را محاسبه کنید.

۱. ۲

۲. ۷

۳. ۰/۳

۴. ۰/۵

۴۹- اگر تابع تقاضا به صورت  $P = 10 - Q$  و تابع عرضه به صورت  $P = 2 + 3Q$  باشد، برقراری ده هزار تومان مالیات بر واحد تولید،

۱. بیش از ۵۰۰۰ تومان به قیمت مصرف کننده اضافه می شود.

۲. بیشتر مالیات را مصرف کنندگان می پردازند.

۳. حدود ۱۰۰۰۰ تومان به قیمت مصرف کننده اضافه می شود.

۴. کمتر از ۵۰۰۰ تومان به قیمت مصرف کننده اضافه می شود.

۵۰- اگر تابع عرضه و تقاضا به صورت  $P = 5 + 3Q$  و  $P = 105 - 2Q$  باشد، اضافه رفاه تولید کننده و مصرف کننده به ترتیب عبارتند از:

۱. ۵۰۰ - ۶۰۰

۲. ۴۰۰ - ۶۰۰

۳. ۴۰۰ - ۷۵۰

۴. ۴۰۰ - ۶۰۰

1	ب.
2	ج
3	ب.
4	ج
5	ج
6	ب.
7	ب.
8	الف
9	ج
10	ب.
11	د
12	ج
13	د
14	الف
15	ج
16	د
17	ج
18	ج
19	د
20	د
21	ج
22	د
23	الف
24	ج
25	ب.
26	د
27	ج
28	ب.
29	ج
30	د
31	ج
32	ب.
33	ب.
34	د
35	ب.
36	الف
37	ج
38	ب.
39	د
40	ج
41	ب.
42	د
43	ج
44	د

45	ب.
46	ب.
47	د
48	ج
49	د
50	ب.

## ۱- اقتصاد عبارتست از:

- ۰ روش تخصیص منابع محدود در میان خواسته‌های نامحدود
- ۰۲ روش تخصیص منابع نامحدود در میان خواسته‌های نامحدود
- ۰۳ روش تخصیص منابع محدود در میان خواسته‌های محدود
- ۰۴ روش تخصیص منابع نامحدود در میان خواسته‌های محدود

## ۲- افزایش قیمت و افزایش درآمد مصرف کننده به ترتیب باعث تغییر چه حالتی در منحنی تقاضا می گردد؟

- ۰ انتقال به بالا - انتقال به بالا
- ۰۲ حرکت روی منحنی تقاضا - انتقال به پایین
- ۰۳ حرکت روی منحنی تقاضا - انتقال به بالا
- ۰۴ انتقال به پایین - حرکت روی منحنی تقاضا

## ۳- زمانیکه قیمت بالا می رود، در حالت تقاضای با کشش و تقاضای بی کشش به ترتیب هزینه کل (TE) چه تغییری می کند؟

- ۰۱ پایین می رود - بالا می رود
- ۰۲ بالا می رود - پایین می رود
- ۰۳ پایین می رود - پایین می رود
- ۰۴ بالا می رود - بالا می رود

## ۴- اگر تقاضا کم کشش باشد:

- ۰ یک درصد تغییر در قیمت موجب تغییر درصد بزرگتری در مقدار تقاضا می شود.
- ۰۲ یک درصد تغییر در قیمت موجب تغییر درصد کوچکتری در مقدار تقاضا می شود.
- ۰۳ یک درصد تغییر در قیمت موجب تغییری در مقدار تقاضا نمی شود.
- ۰۴ یک درصد تغییر در قیمت موجب تغییر یک درصدی در مقدار تقاضا می شود.

## ۵- در طول یک منحنی تقاضای خطی، تقاضا در قیمت های بالاتر:

- ۰ کم کشش است.
- ۰۲ بی کشش است.
- ۰۳ کشش واحد است.
- ۰۴ با کشش است.

## ۶- پیشرفت تکنولوژی منحنی عرضه را:

- ۰ تغییر نمی دهد.
- ۰۲ به چپ منتقل می کند.
- ۰۳ به راست منتقل می کند.
- ۰۴ روی منحنی عرضه حرکت می کند.

## ۷- هر قدر منحنی تقاضا بی کشش باشد:

۱. بارمالیاتی مصرف کنندگان بزرگتر بوده و تغییر در مقدار فروش کوچکتر می باشد.
۲. بارمالیاتی مصرف کنندگان کوچکتر بوده و تغییر در مقدار فروش کوچکتر می باشد.
۳. بارمالیاتی مصرف کنندگان بزرگتر بوده و تغییری در مقدار فروش ایجاد نمی گردد.
۴. بارمالیاتی مصرف کنندگان کوچکتر بوده و تغییری در مقدار فروش ایجاد نمی گردد.

## ۸- بار مالیاتی بستگی به چه چیزی دارد؟

۱. فقط کشش عرضه
۲. فقط کشش تقاضا
۳. فقط شیب تقاضا
۴. کشش های تقاضا و عرضه

## ۹- اضافه تولید کننده:

۱. اختلاف میان تمایل به پرداخت یک خریدار و قیمت بازار
۲. اختلاف میان سطح قیمت و منحنی تقاضا
۳. اختلاف میان درآمد کل و ارزش محصول
۴. اختلاف میان درآمد کل و تمایل به پرداخت خریدار

## ۱۰- برای حداکثر کردن بازدهی خالص از هر فعالیت، باید تصمیم گیرنده چه حالتی را انتخاب نماید؟

۱. فایده کل برابر هزینه کل
۲. فایده نهایی برابر هزینه نهایی
۳. فایده کل برابر هزینه نهایی
۴. فایده نهایی برابر هزینه کل

## ۱۱- تصور کنید امروز ۲۰۰۰ دلار دارید و نرخ بهره ۱۰ درصد است. اگر این ۲۰۰۰ دلار را سرمایه گذاری کنید، یک سال بعد چند دلار پول خواهید داشت؟

۱. ۲۰۰۰
۲. ۲۲۰۰
۳. ۲۴۰۰
۴. ۲۵۰۰

## ۱۲- عوامل موثر در ارزش حال عبارتند از:

۱. زمان و نرخ بهره
۲. زمان
۳. نرخ بهره
۴. نرخ بهره و سرمایه گذاری

## ۱۳- اگر منحنی عرضه $Q = 20 + 4p$ و منحنی تقاضا $p = 100 - 2X$ باشد، قیمت و مقدار تعادلی به ترتیب چقدر است؟

۱. ۱۰ و ۶۰
۲. ۱۱ و ۷۷٫۳
۳. ۱۵٫۲ و ۶۶
۴. ۱۳٫۳ و ۷۳٫۴

## ۱۴- هر قدر یک منحنی بی تفاوتی بالاتر قرار گیرد، یعنی:

۱. مطلوبیت آن کوچکتر است.
۲. مطلوبیت آن تغییری نمی کند.
۳. مطلوبیت آن بزرگتر است.
۴. ابتدا مطلوبیت آن کوچکتر و سپس بزرگتر می شود.

## ۱۵- کدام گزینه از ویژگی های منحنی های بی تفاوتی می باشد؟

۱. شیب مثبت و محدب بودن نسبت به مبدا مختصات
۲. شیب مثبت و مقعر بودن نسبت به مبدا مختصات
۳. شیب منفی و محدب بودن نسبت به مبدا مختصات
۴. شیب منفی و مقعر بودن نسبت به مبدا مختصات

## ۱۶- شیب خط بودجه:

۱. منفی نسبت به قیمت
۲. مثبت نسبت به قیمت
۳. منفی نسبت به درآمد
۴. مثبت نسبت به درآمد

## ۱۷- نقطه تعادل مصرف کننده چه جاییست؟

۱. نرخ کل جانشینی برابر نسبت قیمت است.
۲. نرخ نهایی جانشینی برابر نسبت قیمت است.
۳. درآمد پولی برابر نرخ کل جانشینی است.
۴. درآمد پولی برابر نرخ نهایی جانشینی است.

## ۱۸- افزایش در درآمد پولی، خط بودجه را:

۱. غیر موازی به پایین منتقل می کند.
۲. غیر موازی به بالا منتقل می کند.
۳. موازی به پایین منتقل می کند.
۴. موازی به بالا منتقل می کند.

## ۱۹- منحنی انگل رابطه بین چه عواملی را نشان می دهد؟

۱. درآمدهای پولی و مقدار مصرف
۲. درآمدهای پولی و قیمت
۳. قیمت و مقدار تقاضا
۴. درآمدهای پولی و مقدار عرضه

## ۲۰- به ترتیب کالایی که کشش درآمدی آن مثبت و منفی باشند، چه می نامند؟

۱. کالای پست و عادی
۲. کالای پست و لوکس
۳. کالای عادی و پست
۴. کالای عادی و لوکس

## ۲۱- از طریق ترسیم منحنی های قیمت - مصرف، چه منحنی استخراج می گردد؟

۱. منحنی عرضه
۲. منحنی تقاضا
۳. منحنی انگل
۴. منحنی بی تفاوتی

## ۲۲- اثر درآمدی ناشی از تغییر قیمت عبارتست از:

۱. تغییر در مصرف یک کالا ناشی از تغییر قیمت آن
۲. تغییر در قیمت یک کالا ناشی از تغییر مصرف آن
۳. تغییر در قدرت خرید یک کالا ناشی از تغییر مصرف آن
۴. تغییر در مصرف یک کالا ناشی از تغییر قدرت خرید آن

## ۲۳- با ملاحظه فقط اثر جانشینی:

۱. افزایش در قیمت کالا موجب کاهش تقاضای آن می شود.
۲. افزایش در قیمت کالا موجب افزایش تقاضای آن می شود.
۳. افزایش در درآمد موجب کاهش تقاضای آن می شود.
۴. افزایش در درآمد موجب افزایش تقاضای آن می شود.

## ۲۴- برای محاسبه شاخص قیمتی مصرف کننده، از چه روشی استفاده می شود؟

۱. پاشه
۲. لاسپیرس
۳. فیشر
۴. پاشه و فیشر

## ۲۵- هنگامی که یک بنگاه با موفقیت تبلیغ می کند:

۱. نرخ نهایی جانشینی کاهش و نقشه بی تفاوتی به پایین منتقل می شود.
۲. نرخ نهایی جانشینی کاهش و نقشه بی تفاوتی به بالا منتقل می شود.
۳. نرخ نهایی جانشینی افزایش و نقشه بی تفاوتی به بالا منتقل می شود.
۴. نرخ نهایی جانشینی افزایش و نقشه بی تفاوتی به پایین منتقل می شود.

## ۲۶- توانایی مصرف کنندگان در جانشین نمودن کالاها چه اثری را خنثی می کند؟

۱. اثر تورم
۲. اثر بیکاری
۳. اثر نرخ بهره
۴. اثر درآمد

## ۲۷- کدام گزینه صحیح است؟

۱. در بلند مدت همه عوامل تولید ثابت هستند.
۲. در بلند مدت همه عوامل تولید متغیر هستند.
۳. در کوتاه مدت همه عوامل تولید ثابت هستند.
۴. در کوتاه مدت همه عوامل تولید متغیر هستند.

## ۲۸- کدام گزینه صحیح است؟

۱. تولید متوسط از تقسیم محصول کل بر مقدار استفاده از آن عامل بدست می آید.
۲. تولید متوسط از تقسیم مقدار استفاده از آن عامل بر محصول کل بدست می آید.
۳. تولید نهایی از تقسیم محصول کل بر مقدار استفاده از آن عامل بدست می آید.
۴. تولید متوسط از تقسیم مقدار استفاده از آن عامل بر محصول کل بدست می آید.

## ۲۹- مطابق قانون نزولی بودن تولید نهایی:

۱. همچنان که مقدار عامل متغیر افزایش می یابد، تولید نهایی شروع به کاهش می کند.
۲. همچنان که مقدار عامل متغیر کاهش می یابد، تولید نهایی شروع به کاهش می کند.
۳. همچنان که مقدار عامل متغیر کاهش می یابد، تولید نهایی ثابت می ماند.
۴. همچنان که مقدار عامل متغیر افزایش می یابد، تولید نهایی شروع به افزایش می کند.

## ۳۰- در مرحله دوم تولید:

۱. تولید نهایی بیشتر از تولید متوسط است.
۲. از نقطه ای که تولید نهایی مساوی صفر است، شروع می گردد.
۳. تولید نهایی کمتر از تولید متوسط است.
۴. تولید نهایی حالت صعودی دارد.

## ۳۱- کدام گزینه صحیح است؟

۱. تولید نهایی در مرحله ۳ حالت صعودی دارد.
۲. تولید متوسط در مرحله ۳ حالت صعودی دارد.
۳. تولید نهایی در مرحله ۲ حالت صعودی دارد.
۴. تولید متوسط در مرحله ۲ حالت نزولی دارد.

## ۳۲- شیب منحنی هم مقداری چه نامیده می شود؟

۱. نرخ نهایی جانشینی
۲. نرخ نهایی جانشینی فنی
۳. نرخ متوسط جانشینی
۴. نرخ متوسط جانشینی فنی

## ۳۳- کدام گزینه درباره مسیر توسعه صحیح است؟

۱. در مسیر توسعه قیمت عوامل ثابت نیست.
۲. در مسیر توسعه قیمت عوامل ثابت است.
۳. در مسیر توسعه نرخ نهایی جانشینی فنی ثابت نیست.
۴. در مسیر توسعه نرخ نهایی جانشینی ثابت نیست.

## ۳۴- اساس نظریه هزینه چیست؟

۱. هزینه کل
۲. هزینه فرصت
۳. هزینه متوسط
۴. هزینه نهایی



۳۵- کمترین هزینه ای که در آن هر مقداری از محصول می تواند به هنگامیکه مقدار و یا نرخ استفاده هیچ کدام از منابع ثابت نیستند، تولید شود را چه می نامند؟

۱. هزینه کل بلندمدت
۲. هزینه متوسط بلندمدت
۳. هزینه نهایی بلندمدت
۴. هزینه کل کوتاه مدت

۳۶- کدام گزینه صحیح است؟

۱.  $LRAC$  ابتدا افزایش سپس کاهش می یابد.
۲.  $LRMC$  ابتدا افزایش سپس کاهش می یابد.
۳. هنگامیکه  $LRAC$  افزایش می یابد،  $LRMC$  در بالای آن قرار می گیرد.
۴. هنگامیکه  $LRAC$  افزایش می یابد،  $LRMC$  در پایین آن قرار می گیرد.

۳۷- هزینه کل کوتاه مدت برابر چیست؟

۱. حاصل جمع هزینه های متغیر و ثابت نهایی
۲. هزینه های متغیر
۳. هزینه های ثابت
۴. حاصل جمع هزینه های متغیر و ثابت کل

۳۸- کدام گزینه صحیح است؟

۱. هزینه کل بلندمدت همواره کاهش می یابد.
۲. هزینه کل بلندمدت ابتدا با نرخ افزایشی و سپس با نرخ کاهشی، افزایش می یابد.
۳. هزینه کل بلندمدت ابتدا با نرخ کاهشی و سپس با نرخ افزایشی، افزایش می یابد.
۴. هزینه کل بلندمدت ابتدا با نرخ افزایشی و سپس با نرخ کاهشی، کاهش می یابد.

۳۹- کدام گزینه درباره تغییر تکنولوژی خنثی صحیح است؟

۱. مقادیر ضروری عوامل تولید را برای سطح مشخصی از محصول افزایش می دهد.
۲. مقادیر ضروری عوامل تولید را برای سطح مشخصی از محصول کاهش می دهد.
۳. تغییری در نسبت های استفاده عوامل که حداقل کننده هزینه هستند، ایجاد می کند.
۴. مقادیر ضروری برای عوامل تولید را تغییر نمی دهد.

#### ۴۰- کدام گزینه درباره تغییر تکنولوژی تورش دار صحیح است؟

۱. اگر نسبت سرمایه به نیروی کار افزایش یابد، تغییر در جهت صرفه جویی از سرمایه رخ می دهد.
۲. اگر نسبت سرمایه به نیروی کار افزایش یابد، تغییر در جهت استفاده از نیروی کار رخ می دهد.
۳. اگر نسبت سرمایه به نیروی کار کاهش یابد، تغییر در جهت صرفه جویی از نیروی کار رخ می دهد.
۴. اگر نسبت سرمایه به نیروی کار کاهش یابد، تغییر در جهت صرفه جویی از سرمایه رخ می دهد.

1	الف
2	ج
3	الف
4	ب
5	د
6	ج
7	الف
8	د
9	ج
10	ب
11	ب
12	الف
13	د
14	ج
15	ج
16	الف
17	ب
18	د
19	الف
20	ج
21	ب
22	د
23	الف
24	ب
25	د
26	الف
27	ب
28	الف
29	الف
30	ج
31	د
32	ب
33	ب
34	ب
35	الف
36	ج
37	د
38	ج
39	ب
40	د

## ۱- ملالت انگیز بودن علم اقتصاد بر اساس کدام گزینه نقض می شود؟

۱. وقتی که نیروهای اصلی اقتصاد در مواقع بحرانی ، تلاش می کنند تا راه حلی را برای خروج از بحران ارائه نمایند.
۲. زمانی که علم اقتصاد به تخصیص منابع کمیاب به نیازهای نامحدود می پردازد.
۳. زمانی که مردم بیش از آنچه تولید می کنند ، تقاضا نمایند.
۴. زمانی که افراد جامعه برای ارضاء برخی نیازها به ناچار خواستههای دیگر را فدا می کنند.

## ۲- زمانی که سلیقه مصرف کنندگان در جهت استفاده بیشتر از کالایی هدایت شود .....

۱. مقدار تقاضا افزایش می یابد.
۲. روی منحنی تقاضا حرکت می کنیم.
۳. منحنی تقاضا به سمت راست منتقل شده و تقاضا افزایش می یابد.
۴. جابجایی در منحنی تقاضا نداریم.

## ۳- زمانی که کشش تقاضا پایین است ، .....

۱. درصد تغییرات قیمت بیشتر از درصد تغییرات مقدار است.
۲. درصد تغییرات قیمت کمتر از درصد تغییرات مقدار است.
۳. درصد تغییرات مقدار بیشتر از درصد تغییرات قیمت است.
۴. درصد تغییرات مقدار برابر درصد تغییرات قیمت است.

## ۴- در کشش بالای قیمتی تقاضا ، با افزایش قیمت کالا، .....

۱. درآمد کل کاهش می یابد.
۲. درآمد کل افزایش می یابد.
۳. درآمد کل ثابت می ماند.
۴. مقدار تقاضا کمتر می شود.

## ۵- تغییر تکنولوژی خنثی .....

۱. مقادیر ضروری عوامل تولید برای تولید سطح مشخصی از محصول را افزایش می دهد.
۲. مقادیر ضروری عوامل تولید برای تولید سطح مشخصی از محصول را کاهش می دهد.
۳. منجر به افزایش نسبت های استفاده از عوامل که حداقل کننده هزینه هستند، می شود.
۴. منجر به کاهش نسبت های استفاده از عوامل که حداقل کننده هزینه هستند، می شود.

۶- در صورتیکه قیمت کالای  $X$  از ۳ به ۶ تغییر یابد، میزان تقاضای کالای  $X$ ، از ۱۲ به ۶ کاهش می یابد. کشش کمائی تقاضای کالای  $X$  برابر است با:

۱. ۲-      ۲. ۱-      ۳. ۰/۵-      ۴. صفر

۷- کدام گزینه صحیح است؟

۱. در منحنی تقاضای خطی، تقاضا در قیمتهای بالاتر باکشش است.  
۲. در منحنی تقاضای خطی، تقاضا در مقادیر بالاتر باکشش است.  
۳. در منحنی تقاضای خطی، تقاضا در مقادیر پایین بی کشش است.  
۴. در مورد تقاضای خطی، مقدار کشش با حرکت به سمت پایین بر روی منحنی افزایش می یابد.

۸- کدامیک از گزینه های زیر جزء عوامل موثر بر عرضه نیست؟

۱. تکنولوژی      ۲. قیمت عوامل تولید  
۳. قیمت کالاهای مرتبط      ۴. انتظارات مصرف کنندگان

۹- وقتی منحنی عرضه و تقاضا به سمت راست منتقل می شوند،.....

۱. مقدار و قیمت تعادلی کاهش می یابد.  
۲. مقدار و قیمت تعادلی افزایش می یابد.  
۳. مقدار تعادلی افزایش اما قیمت می تواند هم افزایش و هم کاهش یابد.  
۴. قیمت تعادلی افزایش اما مقدار می تواند هم افزایش و هم کاهش یابد.

۱۰- وقتی قیمت نهاده های تولید افزایش و درآمد مصرف کنندگان کاهش یابد، عرضه و تقاضای بازار منتقل می شوند در آن صورت .....

۱. مقدار و قیمت تعادلی کاهش می یابد.  
۲. مقدار و قیمت تعادلی افزایش می یابد.  
۳. مقدار تعادلی کاهش و قیمت تعادلی افزایش می یابد.  
۴. مقدار تعادلی کاهش اما قیمت تعادلی می تواند هم افزایش و هم کاهش یابد.

۱۱- کف و سقف قیمت به ترتیب به منظور حمایت از ..... و ..... توسط دولت اعمال می شود.

- ۱. مصرف کننده و عرضه کننده
- ۲. عرضه کننده و مصرف کننده
- ۳. عرضه کننده و عرضه کننده
- ۴. مصرف کننده و مصرف کننده

۱۲- بار مالیاتی عرضه کننده موقعی که منحنی تقاضا کاملاً بی کشش است .....

- ۱. در حداکثر مقدار خود قرار دارد.
- ۲. برابر واحد است.
- ۳. صفر است.
- ۴. به کشش عرضه بستگی دارد.

۱۳- در صورتیکه تابع عرضه و تقاضا به ترتیب برابر  $P = Q$  و  $P = 6 - 2Q$  باشد مقدار تعادلی قبل و بعد از برقراری ۳ ریال مالیات بر واحد به ترتیب برابر خواهد بود با :

- ۱. ۴ و ۳
- ۲. ۲ و ۱
- ۳. ۳ و ۲
- ۴. ۲ و ۱

۱۴- در صورتیکه قیمت سقف در بازاری وضع شود به طور قطع

- ۱. مازاد رفاه جامعه افزایش می یابد
- ۲. مازاد رفاه تولید کننده افزایش می یابد
- ۳. مازاد رفاه مصرف کننده صفر می شود
- ۴. مازاد رفاه جامعه کاهش می یابد

۱۵- اگر نسبت تولید نهایی نیروی کار به سرمایه بزرگتر از نسبت دستمزد به قیمت سرمایه باشد ، در آن صورت به منظور حداقل نمودن هزینه برای یک سطح مشخص از محصول لازم است:

- ۱. از نیروی کار کاسته و میزان سرمایه افزایش یابد.
- ۲. از میزان سرمایه کاسته و استخدام نیروی کار افزایش یابد.
- ۳. از میزان عامل تولیدی که قیمت بالاتری دارد ، کاسته شود.
- ۴. از میزان هر دو عامل تولیدی کاسته شود.

۱۶- با افزایش نرخ بهره ، ارزش حال منافع آتی .....

- ۱. افزایش می یابد.
- ۲. کاهش می یابد.
- ۳. تغییری نمی کند.
- ۴. ابتدا افزایش و سپس کاهش می یابد.

## ۱۷- کدامیک از گزینه های زیر جزء ویژگی های منحنی های بی تفاوتی نیست؟

۱. منحنی های بی تفاوتی دارای شیب نزولی هستند.
۲. منحنی های بی تفاوتی همدیگر را قطع نمی کنند.
۳. منحنی های بی تفاوتی محدب هستند.
۴. منحنی های بی تفاوتی پایین تر مطلوبیت کل بیشتری دارند

## ۱۸- با افزایش قیمت یکی از کالاها ، خط بودجه .....

۱. به صورت موازی به بیرون منتقل می شود.
۲. به صورت موازی به داخل منتقل می شود.
۳. به سمت داخل چرخش می کند.
۴. به سمت بیرون چرخش می کند.

## ۱۹- وقتی نسبت مطلوبیت نهایی کالای $X$ به قیمت آن بزرگتر از نسبت مذکور برای سایر کالاهاست، به منظور افزایش در مطلوبیت کل لازم است .....

۱. مصرف کالای  $X$  افزایش یابد.
۲. مصرف کالای  $X$  کاهش یابد.
۳. مصرف سایر کالاها افزایش یابد.
۴. نسبت مصرف  $X$  به سایر کالاها کاهش یابد.

## ۲۰- تعادل مصرف کننده جایی است که :

۱. مطلوبیت مصرف کننده به حداقل خود برسد.
۲. نسبت مطلوبیت نهایی به قیمت کالاها برابر ۱ باشد.
۳. خط بودجه بر منحنی بی تفاوتی مماس شده باشد.
۴. مقداری از بودجه مصرف کننده باقی بماند

## ۲۱- در تابع تولید با نسبتهای ثابت

۱. منحنی هم مقداری تولید خط راست است
۲. منحنی هم مقداری تولید قایم الزاویه است
۳. منحنی هم مقداری تولید شیب منفی دارد
۴. منحنی هم مقداری تولید شیب مثبت دارد

## ۲۲- راه حل گوشه ای زمانی است که:

۱. شیب خط بودجه همیشه کمتر از شیب منحنی های بی تفاوتی است.
۲. شیب خط بودجه همیشه بیشتر از شیب منحنی های بی تفاوتی است.
۳. شیب خط بودجه همیشه مساوی شیب منحنی های بی تفاوتی است.

۴. الف و ب

## ۲۳- منحنی درآمد

۱. به تعادل مصرف کننده در سطوح متفاوت درآمد دلالت دارد.
۲. به تعادل مصرف کننده در سطوح متفاوت مصرف دلالت دارد.
۳. به میزان قیمت کالا در سطوح متفاوت درآمد دلالت دارد.
۴. میزان مطلوبیت نهایی حاصل از مصرف کالا را در سطوح متفاوت قیمت مورد بررسی قرار می دهد.

## ۲۴- منحنی انگل و درآمد - ف برای کالای پست به ترتیب دارای شیب

۱. مثبت - مثبت
۲. منفی - مثبت
۳. منفی - منفی
۴. مثبت - مثبت <sup>می باشد</sup>

## ۲۵- در خصوص کالای پست :

۱. اثر درآمدی مخالف اثر جانشینی اما کمتر از آن است.
۲. اثر درآمدی موافق اثر جانشینی اما کمتر از آن است.
۳. اثر درآمدی موافق اثر جانشینی اما بیشتر از آن است.
۴. اثر درآمدی و اثر جانشینی صفر است.

## ۲۶- در خصوص جبران درآمد مصرف کننده به اندازه شاخص CPI وقتی که قیمت کالای $X$ و $Y$ افزایش یابد ، کدام گزینه صحیح است؟

۱. وقتی قیمت کالای  $X$  نسبت به قیمت کالای  $Y$  بیشتر افزایش یابد ، وضعیت مصرف کننده بعد از جبران بدتر می شود.
۲. وقتی قیمت کالای  $Y$  نسبت به قیمت کالای  $X$  بیشتر افزایش یابد ، وضعیت مصرف کننده بعد از جبران بهتر می شود.
۳. وقتی قیمت کالاها به طور مساوی افزایش یابد ، وضعیت مصرف کننده بعد از جبران بدتر می شود.
۴. وقتی قیمت کالاها به طور مساوی افزایش یابد ، وضعیت مصرف کننده بعد از جبران بهتر می شود.

## ۲۷- بر اساس تئوری با برقراری مالیات بر درآمد ، عرضه کار :

۱. بیشتر می شود.
۲. کمتر می شود.
۳. نامشخص است.
۴. ابتدا کاهش و سپس افزایش می یابد.

## ۲۸- تعادل مصرف کننده و حداکثر مطلوبیت او در مصرف میان دوره ای زمانی است ک ( $r$ نرخ بهره است).

۱. شیب منحنی بی تفاوتی برابر  $r$  باشد.

[www.nashr-estekhdam.ir](http://www.nashr-estekhdam.ir)

۲. نرخ نهایی جانشینی برابر  $1 + r$  باشد.

۳. شیب منحنی بی تفاوتی برابر نرخ نهایی جانشینی است.

۴. شیب منحنی بی تفاوتی برابر نسبت نرخ بهره به نرخ نهایی جانشینی است.



## ۲۹- در مرحله دوم تولید :

۱. ارزش تولید نهایی کمتر از تولید متوسط است.
۲. ارزش تولید نهایی بیشتر از تولید متوسط است.
۳. تولید متوسط نزولی و تولید نهایی صعودی است.
۴. تولید متوسط صعودی و تولید نهایی نزولی است.

## ۳۰- ون نزولی بودن تولید

۱. بعد از حداکثر تولید متوسط شروع می شود.
۲. بعد از حداکثر تولید نهایی شروع می شود.
۳. بعد از اینکه تولید نهایی صفر شد ، شروع می شود.
۴. بعد از حداکثر تولید کل شروع می شود.

## ۳۱- نزولی بودن نرخ نهایی جانشینی فنی:

۱. به دلیل کاهش درجه جانشینی نیروی کار به سرمایه (با جایگزین کردن نیروی کار به سرمایه ) می باشد.
۲. به دلیل افزایش درجه جانشینی نیروی کار به سرمایه (با جایگزین کردن نیروی کار به سرمایه ) می باشد.
۳. به دلیل کاهش رشد فناوری است.
۴. به دلیل وجود هزینه فرصت در استفاده از منابع برای تولید کالاهاست.

۳۲- اگر تابع هم مقداری تولید به صورت  $Q = \alpha K + \beta L$  باشد و قیمت نیروی کار و سرمایه به ترتیب برابر ۱۲ و ۲ واحد پولی باشند برای تولید بهینه چند نفر استخدام خواهند شد؟

- |       |       |       |       |
|-------|-------|-------|-------|
| ۴ . ۱ | ۲ . ۳ | ۳ . ۲ | ۴ . ۱ |
|-------|-------|-------|-------|

## ۳۳- گر عامل تولید پست باشد مسیر توسعه شیب

- |         |         |       |        |
|---------|---------|-------|--------|
| ۱. مثبت | ۲. منفی | ۳. یک | ۴. صفر |
|---------|---------|-------|--------|

## ۳۴- منحنی هزینه کل :

۱. همواره افزایش می یابد ابتدا با نرخ کاهشی و سپس با یک نرخ افزایشی
۲. همواره افزایش می یابد ابتدا با نرخ افزایشی و سپس با یک نرخ کاهشی
۳. همواره کاهش می یابد ابتدا با نرخ کاهشی و سپس با یک نرخ افزایشی
۴. همواره کاهش می یابد ابتدا با نرخ افزایشی و سپس با یک نرخ کاهشی

[www.nashr-estekhdam.ir](http://www.nashr-estekhdam.ir)

۳۵- کدام یک از گزینه های زیر ، در بخش صعودی منحنی هزینه متوسط بلندمدت اتفاق رخ می دهد؟

۱. رشد تکنولوژی
۲. وجود محدودیت های مدیریتی کارا
۳. تقسیم کار و رشد بهره وری
۴. صرفه های به مقیاس

### ۳۶- کدام یک از موارد زیر صحیح نیست؟

۱. هزینه های ثابت در کوتاه مدت تغییر نمی کند.
  ۲. هزینه کل در کوتاه مدت عبارت از حاصل جمع هزینه های متغیر و ثابت کل است.
  ۳. هزینه نهایی از تقسیم هزینه کل به تولید بدست می آید.
  ۴. هزینه متوسط ثابت در کوتاه مدت با افزایش تولید کاهش می یابد.
- ۳۷- اگر دستمزد نیروی کار برابر با ۱۰ واحد پولی و تولید نهایی کارگر برابر با ۲۰ واحد پولی باشد، هزینه نهایی کوتاه مدت عبارتست از:

۱. ۲      ۲. ۱      ۳. ۰/۵      ۴. صفر

### ۳۸- در مورد کشش جانشینی کدام گزینه صحیح نیست؟

۱. کشش جانشینی عبارت است از توانایی جانشینی عوامل تولید ، وقتی که نسبت قیمت آنها تغییر می کند .
۲. کشش جانشینی عبارت از کشش نسبت  $(\frac{K}{L})$  در ارتباط با نسبت قیمت عوامل  $(\frac{w}{r})$  می باشد.
۳. کشش جانشینی همان شیب منحنی هم مقداری تولید است.
۴. کشش جانشینی تحدب و شکل منحنی هم مقداری را مورد توجه قرار می دهد.

### ۳۹- در صورتی که سطح محصول ثابت باشد و قیمت یک عامل نسبت به قیمت عامل دیگر افزایش یابد ، سهم نسبی عامل ارزان شده ، ثابت خواهد ماند در صورتیکه کشش جانشینی .....

۱. بزرگتر از یک باشد.      ۲. مساوی یک باشد.      ۳. کوچکتر از یک باشد.      ۴. صفر باشد.

### ۴۰- هنگامی که قیمت یک عامل تولید کاهش می یابد ، اثرات جانشینی و تولیدی برای آن عامل .....

۱. مخالف جهت هم حرکت کرده و در نهایت مقدار بیشتری از آن عامل استفاده می شود.
۲. مخالف جهت هم حرکت کرده و در نهایت مقدار کمتری از آن عامل استفاده می شود.
۳. در یک جهت حرکت کرده و در نهایت مقدار کمتری از آن عامل استفاده می شود.
۴. در یک جهت حرکت کرده و در نهایت مقدار بیشتری از آن عامل استفاده می شود.

1	الف
2	ج
3	الف
4	الف
5	ب
6	ب
7	الف
8	د
9	ج
10	د
11	ب
12	ج
13	د
14	د
15	ب
16	ب
17	د
18	ج
19	الف
20	د
21	ب
22	د
23	الف
24	ج
25	الف
26	ب
27	ج
28	ب
29	الف
30	ب
31	الف
32	ج
33	ب
34	الف
35	ب
36	ج
37	ج
38	ج
39	ب
40	د

۱- کدام یک از تغییرات زیر، باعث افزایش تقاضای کالای معمولی  $X$  می شود؟

۱. افزایش قیمت کالای  $X$

۲. کاهش قیمت کالای  $X$

۳. افزایش قیمت کالای  $Y$  که مکمل کالای  $X$  است.

۴. افزایش قیمت کالای  $Z$  که جانشین کالای  $X$  است.

۲- در صورت بالا بودن کشش تابع تقاضا، افزایش قیمت کالای مورد نظر باعث چه تغییری در درآمد کل می گردد؟

۱. افزایش

۲. کاهش

۳. بدون تغییر

۴. درآمد کل ارتباطی با کشش تقاضا ندارد.

۳- کشش نقطه ای تابع تقاضای  $p = 8 - 2x$  در سطح قیمت  $p = 1$  چقدر است؟

۱. ۳-

۲.  $-\frac{2}{3}$

۳.  $-\frac{3}{2}$

۴. ۱-

۴- در دسترس بودن کالای جانشینی برای هر کالایی، منجر به چه تغییری در مقدار کشش تقاضای آن کالا می گردد؟

۱. تغییر نمی کند.

۲. افزایش می یابد.

۳. کاهش می یابد.

۴. در صورت طولانی بودن دوره زمان تعدیل، باعث کاهش کشش می گردد.

۵- تقاضا برای محصول شیر پاستوریزه در نتیجه تبلیغات تلویزیونی افزایش می یابد. در همین زمان به علت آتش سوزی در یکی از کارخانجات تولید شیر پاستوریزه، عرضه آن کاهش می یابد. قیمت و مقدار تعادلی چگونه تغییر می کند؟

۱. افزایش مقدار تعادلی و نامعلوم بودن قیمت تعادلی

۲. افزایش قیمت و مقدار تعادلی

۳. کاهش مقدار تعادلی و نامعلوم بودن قیمت تعادلی

۴. افزایش قیمت تعادلی و نامعلوم بودن مقدار تعادلی

۶- کشش نقطه ای عرضه به معادله  $X_s = 4p - 20$  در سطح قیمت  $p = 15$  چقدر است؟

۱.  $\frac{3}{2}$

۲.  $\frac{2}{3}$

۳. ۲

۴.  $\frac{1}{2}$

۷- با توجه به عرضه و تقاضای یک محصول به صورت  $X_s = 0.4p - 2$  و  $X_d = -0.6p + 8$  مقدار تعادلی چقدر است؟

۱.  $X = 6$

۲.  $X = 4$

۳.  $X = 2$

۴.  $X = 1$

۸- اضافه رفاه مصرف کننده در نتیجه وضع سقف قیمت در بازار یک کالا توسط دولت چگونه تغییر می کند؟

۱. افزایش می یابد.

۲. کاهش می یابد.

۳. تغییر نمی کند.

۴. نامعلوم است.

۹- شیب منحنی عرضه با افزایش طول دوره زمانی از کوتاه مدت به بلندمدت چه تغییری می کند؟

۱. افزایش می یابد.

۲. کاهش می یابد.

۳. عمودی می شود.

۴. منفی می شود.

۱۰- وقوع خشکسالی منجر به چه تغییری در عرضه محصول بازار گندم می گردد؟

۱. کاهش مقدار عرضه با حرکت بر روی منحنی

۲. کاهش عرضه در نتیجه جابجایی منحنی عرضه به سمت راست و بالا

۳. کاهش عرضه در نتیجه جابجایی منحنی عرضه به سمت چپ و بالا

۴. کاهش عرضه در نتیجه جابجایی منحنی عرضه به سمت راست و پایین

۱۱- اگر منحنی عرضه و تقاضا برای کالایی به صورت  $X_s = \frac{1}{p}p - 10$  و  $X_d = -\frac{1}{p}p + 20$  باشد در صورت وضع

مالیاتی معادل ۱۰ واحد، دولت چقدر درآمد از محل مالیات جمع آوری می کند؟

۱. ۱۰۰

۲. ۷۵

۳. ۵۰

۴. ۲۵

۱۲- بار مالیاتی خریداران در نتیجه وضع مالیات بر ارزش، در صورت افزایش کشش تابع تقاضا چگونه تغییر می کند؟

۱. کاهش می یابد.

۲. افزایش می یابد.

۳. تغییر نمی کند.

۴. نامعلوم است.

۱۳- اگر منحنی عرضه و تقاضا برای کالایی به صورت  $X_s = \frac{1}{p}p - 10$  و  $X_d = -\frac{1}{p}p + 20$  باشد در صورت وضع

مالیاتی معادل ۱۰ واحد، مقدار کاهش خالص در نفع کل بازار چقدر خواهد بود؟

۱. ۱۰

۲.  $\frac{25}{2}$

۳.  $\frac{25}{4}$

۴. ۲۵

۱۴- مصرف کننده ای با درآمد معین ۱۰۰ واحد پولی، دو کالای  $A$  و  $B$  را با قیمت های  $P_A = ۲$  و  $P_B = ۴$  مصرف می کند. اگر مطلوبیت نهایی ناشی از مصرف کالای  $A$  برابر ۴ باشد، برای حداکثر شدن مطلوبیت کل وی از مصرف دو کالا، مطلوبیت نهایی ناشی از مصرف کالای  $B$  چقدر خواهد بود؟

۱۶ .۴

۱۲ .۳

۸ .۲

۴ .۱

۱۵- ارزش آینده ۱۰۰ واحد پولی سرمایه گذاری در حال حاضر، بعد از دو سال با فرض نرخ بهره معادل ۱۰ درصد چقدر خواهد بود؟

۱۳۲ .۴

۱۲۱ .۳

۱۱۰ .۲

۱۰۲ .۱

۱۶- کدام گزینه در خصوص اضافه مصرف کننده با توجه به یک تابع تقاضای معین صحیح نیست؟

۱. اضافه مصرف کننده با افزایش قیمت، کاهش می یابد.

۲. اضافه مصرف کننده عبارت است از اختلاف میان تمایل به پرداخت یک خریدار و قیمت بازار

۳. اضافه مصرف کننده عبارت است از مساحت زیر قیمت و بالای منحنی تقاضا

۴. اضافه مصرف کننده توسط فضای بین منحنی تقاضا و قیمت برآورد می شود.

۱۷- اگر مطلوبیت نهایی ناشی از مصرف کالای  $X$  توسط یک مصرف کننده برابر  $۲X$  و مطلوبیت نهایی ناشی از مصرف کالای  $Y$  توسط وی برابر  $۴Y$  باشد،  $MRS_{YX}$  چقدر خواهد بود؟

$\frac{۲Y}{X}$  .۴

$\frac{Y}{۲X}$  .۳

$\frac{X}{۲Y}$  .۲

$\frac{۲X}{Y}$  .۱

۱۸- مصرف کننده ای دو کالای  $X$  و  $Y$  را با قیمت های  $P_X$  و  $P_Y$  مصرف کرده و درآمد اولیه وی  $M$  می باشد. با افزایش درآمد مصرف کننده به  $M'$ ، خط بودجه چگونه تغییر می کند؟

۱. انتقال به سمت راست به طور موازی

۲. انتقال به سمت چپ به طور موازی

۳. چرخش به سمت راست در حول نقطه تقاطع با محور عمودی

۴. چرخش به سمت چپ در حول نقطه تقاطع با محور عمودی

۱۹- مطلوبیت نهایی ناشی از مصرف کالای  $X$  توسط مصرف کننده ای برابر ۲ و مطلوبیت نهایی ناشی از مصرف کالای  $Y$  توسط وی برابر ۴ می باشد. اگر قیمت کالای  $X$  برابر ۴ و قیمت کالای  $Y$  برابر ۶ باشد، این مصرف کننده برای حداکثر شدن مطلوبیت چه تصمیمی می گیرد؟

۱. افزایش مصرف کالای  $X$

۲. افزایش مصرف کالای  $Y$

۳. افزایش مصرف هر دو

۴. سطح مصرف فعلی موجب حداکثر شدن مطلوبیت کل گردیده و نیازی به تغییر ترکیب مصرف وجود ندارد.

۲۰- در حداکثر سازی مطلوبیت کل با توجه به محدودیت بودجه ای مشخص، پاسخ چه زمانی از راه حل گوشه ای به دست می آید؟

۱. زمانی که منحنی بی تفاوتی مقعر است.

۲. زمانی که منحنی بی تفاوتی محدب است.

۳. زمانی که محدودیت بودجه، خطی است.

۴. زمانی که منحنی بی تفاوتی خطی بوده و با خط بودجه موازی باشد.

۲۱- منحنی انگل بیانگر رابطه بین کدام دو متغیر است؟

۱. قیمت و مقدار

۲. قیمت و درآمد

۳. درآمد و مقدار

۴. مطلوبیت نهایی و درآمد

۲۲- شیب منحنی انگل برای یک کالای پست چگونه است؟

۱. همواره مثبت است.

۲. در فاصله درآمدی مشخصی، مثبت است.

۳. همواره منفی است.

۴. در فاصله درآمدی مشخصی، منفی است.

۲۳- برای ترسیم نمودار منحنی تقاضا، از کدام منحنی استفاده می شود؟

۱. منحنی انگل

۲. منحنی قیمت - مصرف

۳. منحنی درآمد - مصرف

۴. منحنی هزینه نهایی

## ۲۴- رابطه اثر جانشینی و اثر درآمدی در خصوص یک کالای گیفن چگونه است؟

۱. اثر درآمدی باعث تشدید اثر جانشینی می شود.
۲. اثر درآمدی تا حدودی اثر جانشینی را خنثی می کند.
۳. اثر درآمدی کاملاً اثر جانشینی را خنثی می کند.
۴. اثر درآمدی برابر صفر بوده و تأثیری بر اثر جانشینی ندارد.

## ۲۵- با در نظر گرفتن فقط اثر جانشینی، در صورت افزایش قیمت یک کالا، مقدار تقاضای آن چگونه تغییر می کند؟

۱. افزایش می یابد.
۲. کاهش می یابد.
۳. ممکن است افزایش یابد.
۴. تغییر نمی کند.

## ۲۶- در صورتی که اثر درآمدی افزایش دستمزد بیشتر از اثر جانشینی آن باشد، فرد چه تصمیمی می گیرد؟

۱. کاهش ساعات فراغت و افزایش ساعات کار
۲. افزایش ساعات فراغت و کاهش ساعات کار
۳. تقسیم یکسان زمان بین ساعات کار و ساعات فراغت
۴. اختصاص کل زمان در دسترس برای انجام کار

## ۲۷- برقراری یک نرخ مالیات تصاعدی چه تأثیری در میزان عرضه کار می گذارد؟

۱. افزایش میزان ساعات عرضه کار
۲. کاهش میزان ساعات کار
۳. تأثیری ندارد.
۴. ممکن است افزایش و یا کاهش یابد.

## ۲۸- شیب خطوط شعاعی که از مرکز مختصات شروع شده و بر هر نقطه از منحنی تولید کل مماس می شود، برای ترسیم کدام منحنی مورد استفاده قرار می گیرند؟

۱. منحنی تولید متوسط
۲. منحنی تولید نهایی
۳. منحنی هم مقداری تولید
۴. منحنی هزینه کل

## ۲۹- کدام گزینه در خصوص ویژگی های سه مرحله تابع تولید صحیح است؟

۱. در مرحله اول، تولید نهایی بالاتر از تولید متوسط است.
۲. در ابتدای مرحله دوم، تولید نهایی حداکثر است.
۳. در مرحله اول، تولید نهایی در حال کاهش است.
۴. در مرحله دوم، تولید نهایی منفی است.

## ۳۰- برای محاسبه $CPI$ (شاخص خرده فروشی) از کدام شاخص قیمتی استفاده می شود؟

۱. شاخص لاسپیرز
۲. شاخص پاشه
۳. شاخص ضمنی قیمت
۴. شاخص فیشر



۳۱- با توجه به اطلاعات زیر، تولید کننده برای افزایش کارایی باید چه عملی انجام دهد؟

$$MP_K = 40, MP_L = 4, P_K = 100, P_L = 4$$

۱. استفاده بیشتر از نیروی کار ( $L$ ) و کاهش سرمایه ( $K$ )

۲. استفاده بیشتر از سرمایه ( $K$ ) و کاهش نیروی کار ( $L$ )

۳. افزایش هر دو عامل تولید به میزان یکسان

۴. سطح فعلی کارا بوده و نیازی به تغییر عوامل تولید نیست.

۳۲- بر اساس منحنی یادگیری که طی سال ۱۹۲۰ در نیروی هوایی ایالات متحده کشف شد در هر نوبتی که محصول دو

برابر می شود، تجربه شغلی کسب شده، هزینه واحد کار را چند درصد پایین می آورد؟

۱. ۵ الی ۲۰ درصد      ۲. ۱۰ الی ۱۵ درصد      ۳. ۲۰ الی ۳۰ درصد      ۴. ۵ الی ۴۰ درصد

۳۳- هزینه کل تولید ۵۰۰ واحد محصول معادل ۱۱۰۰۰ واحد پولی می باشد. اگر هزینه ثابت متوسط معادل ۸ واحد پولی

باشد، هزینه متغیر این سطح محصول چقدر خواهد بود؟

۱. ۴۰۰۰ واحد پولی      ۲. ۵۰۰۰ واحد پولی      ۳. ۷۰۰۰ واحد پولی      ۴. ۱۰۰۰۰ واحد پولی

۳۴- کدام گزینه در خصوص روابط بین منحنی های هزینه صحیح است؟

۱. منحنی هزینه متغیر متوسط از حداقل هزینه نهایی می گذرد.

۲. هنگامی که هزینه کل متوسط افزایش می یابد، منحنی هزینه نهایی در بالای آن قرار دارد.

۳. منحنی هزینه ثابت متوسط ابتدا کاهش و سپس افزایش می یابد.

۴. منحنی هزینه ثابت متوسط ابتدا افزایش و سپس کاهش می یابد.

۳۵- در کدام حالت، صرفه به مقیاس ناچیز وجود دارد؟ ( $LRAC$  منحنی هزینه متوسط بلند مدت است)

۱. منحنی  $LRAC$  یک قسمت افقی بسیار وسیعی داشته باشد.

۲. منحنی  $LRAC$  در طول یک فاصله وسیعی از محصول، به کاهش خود ادامه دهد.

۳. منحنی  $LRAC$  به ازای حجم محصول نسبتاً کوچکی به حداقل خود برسد.

۴. منحنی  $LRAC$  کاملاً افقی باشد.

[www.nashr-estekhdam.ir](http://www.nashr-estekhdam.ir)

۳۶- نوعی از کارایی که در آن هزینه ها و قیمت ها نیز در نظر گرفته می شود، چه نامیده می شود؟

۱. کارایی فنی      ۲. کارایی پارتو      ۳. کارایی شعاعی      ۴. کارایی اقتصادی

۳۷- اگر ضریب کشش جانشینی برابر ۲ باشد، در این صورت:

۱. تغییر متناسب در نسبت  $\frac{K}{L}$  بزرگتر از تغییر متناسب در  $\frac{W}{r}$  خواهد بود.

۲. جانشین کردن عوامل تولید پس از تغییر در قیمت نسبی آنها، مشکل است.

۳. جانشین کردن عوامل تولید پس از تغییر در قیمت نسبی آنها، تولید را دو برابر می سازد.

۴. منحنی های هم مقداری تولید دارای شیب بیشتری هستند.

۳۸- اگر هزینه متوسط متغیر برای تولید ۴ واحد محصول برابر ۹۰ بوده و هزینه متغیر ۳ واحد محصول برابر ۲۸۰

باشد، مقدار هزینه نهایی واحد چهارم تولید چقدر است؟

۸۰ . ۴

۴۸۰ . ۳

۴۰۰ . ۲

۲۰۰ . ۱

۳۹- نمودار کدام یک از منحنی های زیر، همواره دارای شیب نزولی است؟

۱. منحنی هزینه نهایی کوتاه مدت

۲. منحنی هزینه متوسط کوتاه مدت

۳. منحنی هزینه ثابت متوسط

۴. منحنی هزینه متغیر متوسط

۴۰- کدام گزینه در خصوص ارتباط بین هزینه متوسط متغیر و تولید متوسط صحیح است؟ ( $W$  قیمت عامل تولید می باشد.)

$$AVC = W + \frac{AP}{W} \quad . ۴$$

$$AVC = \frac{AP}{W} \quad . ۳$$

$$AVC = \frac{W}{AP} \quad . ۲$$

$$AVC = W \cdot AP \quad . ۱$$

1	د
2	ب
3	الف
4	ب
5	د
6	الف
7	ج
8	الف، ب، ج، د
9	ب
10	ج
11	د
12	الف
13	ب
14	ب
15	ج
16	ج
17	د
18	الف
19	ب
20	الف، ب، ج، د
21	ج
22	الف، ب، ج، د
23	ب
24	ج
25	ب
26	ب
27	د
28	الف، ب، ج، د
29	الف
30	الف
31	الف
32	ب
33	ج
34	ب
35	ج
36	د
37	الف
38	الف، ب، ج، د
39	ج
40	ب

## ۱- دلیل مطرح شدن هزینه فرصت کدام یک از موارد زیر است؟

۱. کارایی
۲. کسب درآمد بیشتر
۳. محدود بودن منابع
۴. خواسته های بی شمار و نامحدود بشر

## ۲- کدام یک از موارد زیر در حیطه بررسی مبحث اقتصاد کلان قرار ندارد؟

۱. توزیع ثروت و درآمد
۲. نرخ بیکاری
۳. قیمت تولیدکننده
۴. دستمزد و حقوق کل

## ۳- نقاط زیر منحنی امکانات تولید نشان دهنده.....

۱. اشتغال کامل است
۲. هزینه فرصت است
۳. بیکاری است
۴. تورم است

## ۴- در سیستم اقتصاد آزاد کدام نهاد عهده دار توزیع است؟

۱. دولت
۲. بازار
۳. واسطه ها
۴. مصرف کنندگان

## ۵- عامل اصلی و عمده هماهنگی در یک سیستم اقتصاد آزاد کدام یک از گزینه های زیر است؟

۱. قیمت
۲. تولید
۳. مقدار مصرف
۴. همگنی کالاها

## ۶- کدام یک از گزینه های زیر از دلایل حضور دولت در اقتصاد است؟

۱. ایجاد رقابت
۲. کنترل قیمت
۳. تسريع در پیشرفت اقتصادی
۴. توزیع عادلانه درآمد

## ۷- کدام یک از گزینه های زیر در بازار نهاده، منابع را عرضه می کند؟

۱. بنگاه ها
۲. خانوارها
۳. شرکت ها
۴. دولت های خارجی

## ۸- کدام یک از گزینه های زیر باعث انتقال منحنی تقاضا نمی شود؟

۱. درآمد
۲. قیمت خود کالا
۳. قیمت کالاهای دیگر
۴. سلیقه

## ۹- علامت کدام یک از آثار تغییر قیمت، همواره منفی است؟

۱. اثر جانشینی
۲. اثر درآمدی
۳. اثر ثروت
۴. هر سه گزینه فوق ممکن است صحیح باشد

## ۱۰- اگر با کاهش قیمت یک کالا تقاضا برای کالای دیگر افزایش یابد، دو کالا.....

۱. مکمل هستند
۲. جانشین هستند
۳. عادی هستند
۴. پست هستند

۱۱- اثر جانشینی، اثر درآمدی را تقویت می کند هرگاه.....

- ۱. کالا پست باشد
- ۲. دو کالا جانشین باشند
- ۳. کالا نرمال باشد
- ۴. دو کالا مکمل هم باشند

۱۲- اگر مشتق تقاضا نسبت به درآمد منفی باشد، آنگاه.....

- ۱. کالا مکمل است
- ۲. کالا نرمال است
- ۳. کالا لوکس است
- ۴. کالا پست است

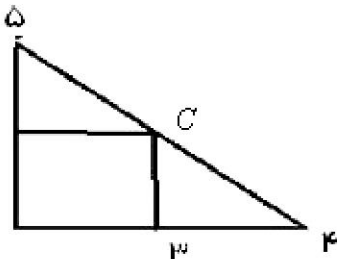
۱۳- کدام یک از گزینه های زیر صحیح است؟

- ۱. منحنی تقاضای بازار نسبت به منحنی تقاضای هر یک از بنگاه ها شیب بیشتری دارد
- ۲. منحنی تقاضای بنگاه ها نسبت به منحنی تقاضای بازار با کشش تر است
- ۳. منحنی تقاضای بازار نسبت به منحنی تقاضای هر یک از بنگاه ها با کشش تر است
- ۴. منحنی تقاضای بازار و هر یک از بنگاه ها در اقتصاد دارای کشش یکسانی هستند

۱۴- اگر قیمت نفت به عنوان قیمت یک نهاده در تولید کالای  $X$  افزایش یابد آنگاه منحنی عرضه آن کالا.....

- ۱. ابتدا به سمت چپ و سپس به سمت راست منتقل می شود.
- ۲. به سمت راست منتقل می شود.
- ۳. به سمت چپ منتقل می شود.
- ۴. ابتدا به سمت راست و سپس به سمت چپ منتقل می شود.

۱۵- در شکل مقابل کشش قیمتی تقاضا در نقطه  $C$  کدام یک از گزینه های زیر است؟



- ۱.  $\frac{۴}{۳}$
- ۲.  $\frac{۳}{۴}$
- ۳.  $\frac{۱}{۳}$
- ۴.  $\frac{۵}{۴}$

۱۶- اگر تابع تقاضا  $D(P) = ۲۰۰ - ۵P^d$  و تابع عرضه  $D(S) = ۵P^s$  باشد، قیمت پرداختی به وسیله متقاضیان در تعادل بازار چقدر است؟

۱۰۰ .۴

۹۵ .۳

۲۱ .۲

۲۰ .۱

۱۷- فرض معادله خط بودجه بصورت  $y = ۲۰۰ - \frac{1}{۲}x$  باشد، اگر قیمت کالای  $X$  دو برابر شود معادله جدید خط بودجه کدام یک از گزینه های زیر خواهد بود؟

$y = ۲۰۰ - x$  .۴

$y = ۲۰۰ - \frac{1}{۴}x$  .۳

$y = ۱۰۰ - \frac{1}{۴}x$  .۲

$y = ۱۰۰ - x$  .۱

۱۸- کدام یک از گزینه های زیر باعث چرخش خط بوجه به سمت داخل یا چپ می شود؟

۲. کاهش قیمت کالای  $X$

۱. افزایش قیمت کالای  $X$

۴. کاهش قیمت کالای  $Y$

۳. افزایش قیمت کالای  $Y$

۱۹- با کاهش مطلوبیت کل .....

۲. مطلوبیت نهایی ماکزیمم می شود

۱. مطلوبیت نهایی صفر می شود

۴. مطلوبیت نهایی منفی می شود

۳. مطلوبیت نهایی مثبت می شود

۲۰- اگر  $MRS_{xy} = ۶$  باشد، آنگاه .....

۱. فرد حاضر است ۶ تا از کالای  $Y$  را بدهد تا یک کالای  $X$  بگیرد تا سطح مطلوبیتش ثابت بماند.

۲. فرد حاضر است ۶ تا از کالای  $X$  را بدهد تا یک کالای  $Y$  بگیرد تا سطح مطلوبیتش ثابت بماند.

۳. فرد حاضر است ۶ تا از کالای  $X$  و  $Y$  را با هم بدهد تا به مطلوبیت او یک واحد اضافه شود

۴. فرد باید ۶ تا از کالای  $X$  و  $Y$  را بگیرد تا به مطلوبیت او یک واحد اضافه شود

۲۱- واحد اندازه گیری کشش قیمتی عرضه پرتقال کدام است؟

۴. واحد ندارد.

۳. کیلو / ریال

۲. کیلو

۱. ریال

## ۲۲- کدام یک از گزینه های زیر از خواص منحنی های بی تفاوتی معمول نیست؟

۱. منحنی های بی تفاوتی دارای شیب منفی و نزولی هستند
۲. منحنی های بی تفاوتی بالاتر نشان دهنده مطلوبیت بالاتری است.
۳. منحنی های بی تفاوتی همدیگر را قطع نمی کنند
۴. منحنی های بی تفاوتی مقعر هستند

## ۲۳- کدام یک از گزینه های زیر نشان دهنده تولیدات بیشتر است؟ منحنی بی تفاوتی تولید محدب شکل...

۱. بر مبدا مختصات مماس شود.
۲. از مبدا مختصات عبور کند.
۳. از مبدا مختصات دورتر باشد
۴. به مبدا مختصات نزدیکتر باشد

## ۲۴- اگر تابع تقاضا بصورت $P = \frac{1}{Q}$ باشد کشش قیمتی تقاضا به ازای قیمت ۴۰ برابر است با:

۱. ۱
۲. ۲
۳. ۳
۴. ۴

## ۲۵- اگر کشش قیمتی تقاضا بین صفر و منفی یک باشد آنگاه.....

۱. کالا معمولی است
۲. کالا ضروری است
۳. کالا لوکس است
۴. کالا پست است

## ۲۶- اگر قدر مطلق کشش تقاضا برای هندوانه کم باشد افزایش قیمت هندوانه منجر به .....

۱. افزایش درآمد آن می شود
۲. کاهش درآمد آن می شود
۳. افزایش هزینه تولید آن می شود
۴. کاهش هزینه تولید آن می شود

## ۲۷- کدام یک از گزینه های زیر از عوامل موثر بر کشش تقاضا نیست؟

۱. اهمیت کالا در سبد مصرفی
۲. زمان
۳. تعداد کالای جانشین
۴. تعداد کالای مکمل

## ۲۸- اگر کشش متقاطع دو کالا منفی باشد، دو کالا.....

۱. معمولی هستند
۲. جانشین هستند
۳. مکمل هستند
۴. مستقل از هم هستند

## ۲۹- به مدت زمانی که در طول آن تمام عوامل تولید قابل تغییر باشند ..... گویند.

۱. کوتاه مدت
۲. بلند مدت
۳. میان مدت
۴. میان رده

۳۰- اجاره ای که شرکت برای ساختمان کارخانه می پردازد جزء کدامیک از هزینه ها است

۱. هزینه متغیر کل      ۲. هزینه آنی      ۳. هزینه متوسط متغیر      ۴. هزینه ثابت

۳۱- شیب تابع هزینه متغیر کل چه نام دارد؟

۱. هزینه متوسط      ۲. هزینه نهایی      ۳. هزینه ثابت کل      ۴. هزینه متغیر متوسط

۳۲- کدامیک از توابع زیر از مینیمم هزینه متغیر متوسط می گذرد؟

۱. هزینه ثابت      ۲. هزینه متوسط      ۳. هزینه نهایی      ۴. هزینه کل

۳۳- اگر در صورت استفاده بیشتر از عوامل تولید متغیر به همراه عوامل ثابت، تولید نهایی کاهش یابد، گویند.....حاکم است.

۱. قانون بازدهی کاهنده      ۲. قانون بازدهی فزاینده  
۳. هزینه نهایی      ۴. صنعت با هزینه کاهنده

۳۴- برابری هزینه و درآمد کل را گویند.....

۱. بازدهی ثابت نسبت به صنعت      ۲. بازدهی ثابت به مقیاس  
۳. بازدهی کاهنده      ۴. نقطه سر به سر

۳۵- اگر هزینه متوسط بلندمدت بنگاه انحصاری  $LAC = Q^2 - 8Q + 5$  و تابع تقاضا نیز  $P = 45 - 0.5Q$  باشد، تولید بنگاه در تعادل بلندمدت برابر است با.....

۱. ۱      ۲. ۴      ۳. ۱۲      ۴. ۱۶

۳۶- اگر در بهترین سطح از تولید  $AC > P > AVC$  باشد شرکت.....

۱. تعطیل می کند      ۲. سر به سر می شود  
۳. زیان خود را به حداقل می رساند      ۴. در نقطه تعطیل است

۳۷- اگر شیب منحنی بی تفاوتی دو کالا با شیب خط بودجه برابر باشد آنگاه.....

۱. مصرف کننده در تعادل است      ۲. تولیدکننده در تعادل است  
۳. هزینه ها می نیمم هستند      ۴. سود حداکثر است



### ۳۸- در یک اقتصاد تولیدی سرمایه بر.....

۱. نیروی کار فراوان است
۲. سرمایه گران است
۳. سرمایه کمیاب است
۴. دستمزد کارگران بالا است

### ۳۹- قانون بازده نزولی.....

۱. از مسائل کوتاه مدت است
۲. از مسائل بلند مدت است
۳. از مسائل میان مدت است
۴. از مسائل گاه کوتاه مدت و گاه بلند مدت است

### ۴۰- تولید متوسط بزرگتر از تولید نهایی است اگر و تنها اگر.....

۱. تولید نهایی نزولی باشد
۲. تولید متوسط نزولی باشد
۳. تولید کل نزولی باشد
۴. بازدهی نسبت به مقیاس صعودی باشد

1	ج
2	الف
3	ج
4	ب
5	الف
6	د
7	ب
8	ب
9	الف
10	الف
11	ج
12	د
13	ج
14	ج
15	ج
16	الف
17	د
18	الف
19	د
20	الف
21	د
22	د
23	ج
24	الف
25	ب
26	الف
27	د
28	ج
29	ب
30	د
31	ب
32	ج
33	الف
34	د
35	ب
36	ج
37	الف
38	د
39	الف
40	ب